

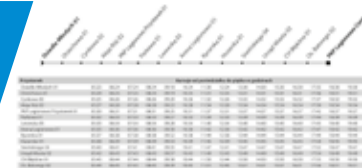


CYFROWY PULS



Zmiany
w rozkładach jazdy: D2 i D3

Czytaj
na str. 12, 13



puls Miasta

Bezpłatny miesięcznik Miasta Legionowo
16 stron

Nr 11 | grudzień 2020 | ISSN 2544-8633
Nakład: 6 tys. egzemplarzy

Wersja cyfrowa na legionowo.pl

Drudzy w Polsce, pierwsi na Mazowszu

W rankingu „Wspólnoty” dotyczącym dopłat do lokalnego i regionalnego transportu zbiorowego, Legionowo uplasowało się na drugim miejscu w Polsce, a pierwszym na Mazowszu. Zostaliśmy zaklasyfikowani w kategorii miast powiatowych i wyprzedziliśmy: Kędzierzyn-Koźle, Żyrardów, Nowy Dwór Mazowiecki oraz Ciechanów.

Czytaj str. 5



Konsultacje tras dla szybkiej kolei przez miasto i powiat.

Kolejne tury konsultacji on-line bez przełomu, ale radni przeciw. Legionowianie wypowiedzieli się (głównie krytycznie) o pomysłach kolejarzy.

Str. 4

Nowy sprzęt dla oświaty

Do szkół, przedszkoli i żłobka miejskiego trafi 120 nowoczesnych komputerów przenośnych zakupionych za kwotę 189 tys. zł.

Str. 7

Kompostujący zapłacą mniej

Od 1 stycznia 2021 r. obowiązywać będą nowe zasady naliczania opłat za gospodarowanie odpadami komunalnymi.

Str. 8

Koronawirus - najczęściej zadawane pytania

Wiele wątpliwości i setki pytań, na które potrzebujemy odpowiedzi. Zatem za miast dzwonić, działaj online.

Str. 11

Budżet na trudne czasy



Projekt budżetu w dużej mierze koncentruje się na dbaniu o edukację, bezpieczeństwo, komunikację publiczną oraz zdrowie mieszkańców, w ramach którego zabezpieczone zostały środki na przeciwdziałanie pandemii.

W przyszłym roku realizowane będą rozpoczęte inwestycje – rozbudowa Szkoły Podstawowej nr 1 oraz projekt i budowa tunelu pod torami PKP na terenie Bukowca. Kontynuowana będzie sieć ścieżek rowerowych oraz zaplanowano rozpoczęcie budowy nowej siedziby OPS. Urząd Miasta będzie również zabiegał o środki zewnętrzne, aby realizować kolejne, potrzebne miastu inwestycje.

Ciąg dalszy na str. 3

Promuj swoją firmę KDR



Str. 5

Wręczenie nagród w konkursie "Dzika przyroda Legionowa w obiektywie"

Przedmiotem konkursu było wykonanie zdjęcia ukazującego naturalne elementy przyrodnicze.

Musiąco ono być wykonane na terenie Gminy Miejskiej Legionowo a konkurs adresowany był do mieszkańców Miasta Legionowo.

Str. 9



Obsługa klienta w urzędzie

Zachęcamy do skorzystania z obsługi telefonicznej, e-mailowej lub za pośrednictwem systemu e-PUAP.



Jeśli sprawa wymaga bezpośredniej rozmowy, możliwa jest wizyta w urzędzie – wówczas prosimy o wcześniejsze umówienie się i zachowanie wszelkich środków ostrożności. Urząd Miasta Le-

gionowo jest czynny od poniedziałku do piątku w godzinach 08:00-16:00.

W związku z dużym wzrostem zachorowań oraz z troską o zdrowie naszych mieszkańców i pracow-

ków urzędu, również od poniedziałku (2.11.2020 r.) wprowadzamy konieczność telefonicznego umawiania wizyt

w Wydziale Spraw Obywatelskich:

- dowody osobiste, meldunki, zaświadczenia, tel. 22 766 40 15 lub 22 766 40 16;
- działalność gospodarcza, tel. 22 766 40 30.

w Urzędzie Stanu Cywilnego:

- przyjmowanie oświadczeń, wydawanie zaświadczeń, wydawanie odpisów aktów stanu cywilnego, transkrypcje aktów, wnioski o zmianę imion i nazwisk tel. 22 766 40 22, 22 766 40 21.

Informujemy, że **Kasa** w Urzędzie Miasta Legionowo jest czynna w godzinach funkcjonowania Urzędu. Jednocześnie sugerujemy także, aby dokonywać czynności płatniczych poprzez bankowość elektroniczną.

Funkcjonowanie punktu do wyrobienia Karty Legionowianina odbywa się poprzez telefoniczne umówienie się na konkretny termin, tel. 22 766 40 28 lub 22 766 40 29.

Informujemy, iż w pierwszej kolejności będą obsługiwani mieszkańcy umówieni, pozostałe osoby będą obsługiwane w miarę możliwości i dostępności pracowników.



W trosce o bezpieczeństwo

Od kilku miesięcy cały świat mierzy się z pandemią koronawirusa. Wszyscy musimy stosować się do reżimu sanitarnego. Jednak dzięki jego przestrzeganiu urząd może funkcjonować i prowadzić bezpośrednią obsługę klienta.

Dodatkowo, w celu zwiększenia środków bezpieczeństwa interesantów i pracowników, w atrium ratusza została zamontowana bezdotykowa stacja do pomiaru

temperatury i dezynfekcji rąk.

Jest to urządzenie, które w sposób bezdotykowy dokonuje pomiaru temperatury ciała, używając do tego kamery termowizyjnej z innowacyjnym oprogramowaniem. Dodatkowym elementem jest wykrywanie czy osoba dokonująca pomiaru temperatury posiada założoną maseczkę i informuje o jej ewentualnym braku. Ponadto stacja dezynfekuje dłonie poprzez rozpylenie odpowiedniego środka.

24 grudnia urząd nie będzie czynny

Życzenia na Święta z Legionowa

Chyba nikt nie lubi spędzać świąt samotnie. Jednak przez pandemię, część z nas spędzi ten magiczny okres bez najbliższych. A jak choć trochę umilić ten czas innym? Na przykład wysłać do nich życzenia na wyjątkowej kartce świątecznej! Legionowianie pokazali rodzinom, znajomym, przyjaciółom, że o nich pamiętają, zwłaszcza w tym trudnym momencie.

kartkę bożonarodzeniową. Została ona specjalnie i nieodpłatnie zaprojektowana dla mieszkańców Legionowa przez znanego muralistę Rafała Roskowińskiego.

Kartkę, można było oczywiście zabrać do domu i postawić na kominiku, czy też przy choince. Jednakże w tym wyjątkowym okresie część z nas uznała, że najlepiej podzielić się nią z kimś bliskim poprzez wysłanie mu wyjątkowych życzeń.

ul. Marsz. J. Piłsudskiego 41 (stanowisko informacji). Wszystkie życzenia, które trafiły do nas, za pośrednictwem gońców Urzędu Miasta zostały przekazane do adresatów.

Nawet po zakończeniu akcji pamiętamy, że pandemia Covid-19 to nie tylko szybko rozprzestrzeniająca się choroba. To samotność, strach, ciągła niepewność, poczucie bezsilności, często też problemy emocjonalne. Wspierajmy się nawzajem i okazujmy



Akcja odbywała się od poniedziałku 14 grudnia do piątku 18 grudnia. W atrium ratusza można było bezpłatnie otrzymać limitowaną

Jeśli adresatami byli mieszkańcy Legionowa, urząd pomógł dostarczyć pocztówki. Wystarczyło przynieść ją do Urzędu Miasta Legionowo przy

sobie miłość. Każdy z nas potrzebuje tego ze zdwojoną siłą. Sprawmy, aby niektórzy przynajmniej na chwilę zapomnieli o samotności.

Zmiany w Budżecie Obywatelskim

Budżet Obywatelski to niezwykła inicjatywa, która opiera się przede wszystkim na uczestnictwie obywateli i ich społecznym zaangażowaniu. Nic więc dziwnego, że każdy problem wpływający na możliwość kontaktu, w tym przypadku bezpośredniego mocno oddziałuje na jego sukces bądź porażkę. W przypadku Budżetu Obywatelskiego takim wyznacznikiem jest frekwencja.

W Legionowie postawiliśmy na wyjątkową otwartość i zaangażowanie mieszkańców w ten projekt. Liczymy, że wielu z nich weźmie udział w spotkaniu oraz dyskusji dotyczącej inwestycji zgłoszonych przez projektodawców. Mamy nadzieję, że jeszcze więcej osób włączy się w głosowanie. W końcu Budżet Obywatelski to działanie w formie – mieszkańcy dla mieszkańców.

Niestety obecnie mocnym czynnikiem hamującym tą inicjatywę jest pandemia koronawirusa. W wielu miastach wpłynęła ona na decyzję o braku realizacji Budżetu Obywatelskiego (np. Zielona Góra), przesunięciu harmonogramu (np. Bydgoszcz) lub była nieodczynnym elementem zmniejszenia frekwencji (np. w Krakowie zagłosowało 18% mniej mieszkańców w stosunku do 2019 r. oraz o prawie 34% mniej od roku z największym ich udziałem).

Wszystkie powyższe elementy miały wpływ na podjęcie przez nas decyzji o nieznacznym przesunięciu terminów związanych z procesem Budżetu Obywatelskiego 2020/2021. Przy czym od razu zaznaczyć trzeba, że realizacja projektów rozpocznie się od 1 stycznia 2022 r., w tym zakresie nie dojdzie więc do żadnych zmian.

Już wcześniej układając harmonogram Budżetu Obywatelskiego liczyliśmy się z ogromnym wpływem pandemii na jego proces. Dlatego pozostawiliśmy pewien zakres czasowy, który pozwala na korekty. Widząc jak obecnie rozwija się sytuacja w kwestii szczepień, a także na podstawie zdobytego doświadczenia z tego roku zdecydowaliśmy się skorzystać z możliwości i przedstawić radnym zmodyfikowany harmonogram.

Największe zmiany to przede wszystkim przesunięcie planowanego spotkania oraz dyskusji o projekcie i głosowania, na późniejszy termin. Chcemy w ten sposób ograniczyć wpływ czynników zewnętrznych na frekwencję. Pragniemy też utrzymać papierowe i elektroniczne głosowanie. Seniorzy podczas odbytych spotkań i kontaktów w ramach tematu Budżetu Obywatelskiego niejednokrotnie zaznaczali jak bardzo chcą być aktywni podczas głosowania, a także zaznaczali, że jego forma tradycyjna to dla nich korzystne rozwiązanie.

Staramy się, aby Budżet Obywatelski pomimo niezwykłych i niecodziennych czynników zewnętrznych, był jak największym świętem społeczeństwa obywatelskiego. Proces przyjmowania projektów pokazał, że Legionowianie skupiają się na aktywności dla dobra wspólnego, prezentując różnorodne pomysły. Zmiany w harmonogramie, które pozwolą na większy udział mieszkańców w prezentacjach, dyskusji a także w głosowaniu to ważny i zasadny cel do którego staramy się dążyć. Pragniemy, aby podczas Budżetu Obywatelskiego każdy kto weźmie w nim udział miał świadomość tego, że uczestnicząc w nim robi to nie tylko dla swojego dobra, ale i dla dobra naszej „Małej Ojczyzny”.

Budżet na trudne czasy

Projekt budżetu na rok 2021 w dużej mierze koncentruje się na dbaniu o edukację, bezpieczeństwo, komunikację publiczną oraz zdrowie mieszkańców, w ramach którego zabezpieczone zostały środki na przeciwdziałanie pandemii. W przyszłym roku realizowane będą rozpoczęte inwestycje – rozbudowa Szkoły Podstawowej nr 1 oraz projekt i budowa tunelu pod torami PKP na terenie Bukowca. Kontynuowana będzie sieć ścieżek rowerowych oraz zaplanowano rozpoczęcie budowy nowej siedziby OPS. Urząd Miasta będzie również zabiegał o środki zewnętrzne, aby realizować kolejne, potrzebne miastu inwestycje.

Rozbudowa Szkoły Podstawowej nr 1

Najstarsza legionowska szkoła podstawowa doczekała się modernizacji. Po 35 latach zniknął dobudowany do niej barak, w którym uczyły się najmłodsze dzieci. Zastąpi go nowoczesny, przestronny obiekt, skrojony na miarę potrzeb i oczekiwań społeczności placówki przy ul. Zakopiańskiej 4.

Głównym elementem inwestycji jest nowe skrzydło „jedyński”. Według



Budżet Miasta Legionowo na rok 2021 jest wyjątkowy, ponieważ musieliśmy go przygotować w trudnych realiach pandemii. Wiąże się to ze spadkiem dochodów miasta, a tym samym koniecznością zaciskania pasa i rezygnowania z wydatków, które nie są niezbędne. Mimo to, robimy wszystko, aby niesprzyjające warunki i ograniczone dochody nie wpływały na obniżenie jakości usług świadczonych dla mieszkańców oraz na spowolnienie inwestycji. Mamy jednak większe ambicje niż pozwala budżet, dlatego będziemy szukać dodatkowych pieniędzy unijnych, jak i krajowych. Chcemy, aby Legionowo dalej się dynamicznie rozwijało pomimo wpływu niekorzystnych czynników zewnętrznych.

- komentuje Prezydent Miasta Legionowo, Roman Smogorzewski.



Jeden z nich będzie przebiegał wzdłuż prawej lub lewej strony ul. Sowińskiego – na liczącym 1 km odcinku od ul. Piłsudskiego do ul. Chrobrego. Drugi natomiast, prowadzący po 200 m tej ostatniej (Chrobrego), będzie wiódł od ul. Sowińskiego do ul. Sobieskiego. Elementem łączącym obie ścieżki stanie się nowe miejskie skrzyżowanie o ruchu okrężnym. Z perspektywy przyszłych użytkowników wydaje się ono najlepszym rozwiązaniem.

„Poprawa warunków do rozwoju przyjaznych środowisku form transportu poprzez utworzenie systemu dróg rowerowych na terenie gmin: Czosnów, Jabłonna, Legionowo, Łomianki, Nieporęt, Nowy Dwór Mazowiecki, Radzymin i Wieliszew” zakłada budowę 77,32 km tras rowerowych, w tym w Legionowie 10,41 km.

Ogólna wartość projektu to 60 mln zł, w tym dofinansowanie wyniesie 48 mln zł.

Wartość projektu na terenie gminy Legionowo to 6,9 mln zł, dofinansowanie wyniesie 80%, czyli 5,5 mln zł.

Nowa koncepcja budynku Ośrodka Pomocy Społecznej (OPS) w Legionowie

W przyszłym roku planowane jest rozpoczęcie budowy nowej siedziby Ośrodka Pomocy Społecznej (OPS) u zbiegu ulic Mickiewicza i Jagiellońskiej.

Do stycznia 2021 planuje się zakończenie prac projektowych. Przedstawiona przez projektantów koncepcja Ośrodka została właśnie zaakceptowana przez władze miasta i dyrektorę OPS.

Projektowany budynek to obiekt o wysokości 2 kondygnacji nadziemnych, bez podpiwniczenia. Na obu poziomach budynku zaplanowano pokoje biurowe, pomieszczenia socjalne, pomocnicze i techniczne oraz zespoły sanitariatów dla personelu i interesantów.

Na piętrze przewidziano salę konferencyjną z zapleczem oraz sale zajęciowo-warsztatowe, m.in. niebieski pokój w zakresie przeciwdziałania przemocy, klub integracji społecznej/akademia rodziny, sala zajęć komputerowych i inne.

Budynek wyposażony zostanie w windę, co zapewni dostęp osobom z niepełnosprawnością. Przy budynku powstaną także 24 miejsca parkingowe,



projektu będzie ono miało dwie kondygnacje oraz wygląd nawiązujący do istniejącej siedziby szkoły.

Powstanie w oparciu o nowoczesne, energooszczędne technologie, przewidujące np. wykorzystanie oświetlenia ledowego. Na ponad 2 tys. m² znajdzie się 11 sal lekcyjnych, 4 świetlice, 6 szatni oraz sala konferencyjna. Przewidziano też miejsce na pokój nauczycielski, gabinety specjalistyczne (m.in. pielęgniarki oraz psychologa) i zerówkę szkolną z oddzielnym wejściem. Przy budynku powstanie również plac zabaw.

Warto przypomnieć, że będzie to kolejna realizowana przez miasto rozbudowa Szkoły Podstawowej nr 1. Poprzednia zakończyła się w 2012 r., a placówka wzbogaciła się dzięki niej o nowe skrzydło dla uczniów gimnazjum, halę sportową, boiska oraz bieżnię lekkoatletyczną.

Projekt i budowa tunelu pod torami PKP na terenie Bukowca

29 października Zastępca Prezydenta Urzędu Miasta Piotr Zadrożny w imieniu Gminy Legionowo podpisał umowę na opracowanie dokumentacji projektowej i wykonanie na jej podstawie robót budowlanych polegających na budowie skrzyżowania bezkolizyjnego

w miejscu dotychczasowego przejazdu kolejowego na ulicy Kwiatowej i Polnej.

Budowa tunelu to jedna z najbardziej oczekiwanych przez mieszkańców inwestycji w ostatnich latach. Oczekiwana tym bar-

Dodać należy, że dla mieszkańców Osiedla Bukowiec najbliższe przejście byłoby przy wiadukcie na trasie DK61. Mamy też dobrą informację dla miłośników rowerów. W tunelu znajdzie się ciąg pieszo-rowerowy, który będzie naturalnym połączeniem funkcjonujących już ścieżek



dziej, że funkcjonujący obecnie przejazd kolejowy w ciągu ulic Polna - Kwiatowa zostanie zlikwidowany. Budowa tunelu umożliwi zachowanie ładu komunikacyjnego dla zmotoryzowanych, zaś jeśli chodzi o pieszych pozwoli na bezpieczne pokonanie torowisk.

w ulicach Polnej, Kwiatowej i Handlowej i który uzupełni istniejącą bazę ścieżek rowerowych w Legionowie.

Planowany termin realizacji inwestycji to 2 lata. Całkowity koszt zadania wynosi 31 800 00 zł z czego 14 524 571,85 pokryje strona PKP

przy wsparciu dofinansowania z UE, a 17 275 428,15 Gmina Legionowo. Dodatkowo, by ułatwić komunikację lokalną powstała koncepcja budowy ronda u zbiegu ulic Polna i Strużańska. Rondo to pomoże w bezpieczny sposób włączyć się do ruchu osobom jadącym w kierunku trasy DK61.

Na dobrej ścieżce

Po zakończeniu realizowanego przez osiem okolicznych gmin projektu budowy liczącej blisko 80 km sieci ścieżek rowerowych przewidziane mu Legionowo postanowiło nie zwalniać. W przygotowaniu jest drugi etap inwestycji, dzięki któremu miejski system dróg rowerowych stanie się jeszcze bardziej przyjazny dla jego użytkowników.



Mając na względzie bezpieczeństwo i komfort rowerzystów, w legionowskim ratuszu opracowano plan zintegrowania miejskich tras rowerowych w jedną, zwartą całość.



Jego elementem będzie budowa dwóch kolejnych fragmentów ścieżek,

w tym dwa przeznaczone dla osób niepełnosprawnych.

Konsultacje bez przełomu, ale radni przeciw

O odbyły się kolejne tury konsultacji on-line w sprawie nowych wariantów tras dla szybkiej kolei przez miasto i powiat. Legionowianie wypowiedzieli się (głównie krytycznie) o pomysłach kolejarzy w poniedziałek (7.12). W tym samym dniu swoją opinię wydali też radni Rady Miasta Legionowo.

Równocześnie z pierwszym spotkaniem konsultacyjnym on-line (7.12) odbyło się posiedzenie komisji rozwoju Rady Miasta Legionowo, podczas którego radni zajęli się omawianą kwestią. Podjęte przez nich stanowisko krytycznie oceniło każdy z zaprezentowanych wariantów tras kolejowych. Zostało ono zgłoszone przez dwa kluby radnych: Porozumienie Samorządowe oraz Koalicję Obywatelską. Teraz dokument trafi pod obrady Rady Miasta Legionowo.

W konsultacjach, które odbyły się 7 grudnia, skierowanych do mieszkańców Legionowa wzięło udział ponad 250 osób. Wśród nich byli między innymi: zastępca prezydenta Piotr Zadrożny, radni Rady Miasta Legionowo, radni i członkowie zarządu Starostwa Powiatowego. Do zadania pytań zgłosiło się ponad 70 osób, a dyskusja trwała ponad 5 godzin.



Mieszkańcy starali się uzyskać od firmy Databout jak najdokładniejsze informacje związane z:

- przebiegiem trasy,
- wywłaszczeniami,
- metodami i technikami prac budowlanych,

dowlanych,

- terminami realizacji inwestycji,
- analizami dotyczącymi zysków i strat na zaproponowanych wariantach.

Niestety organizatorzy w większości wypadków nie byli w stanie udzielić konkretnych odpowiedzi, czy też podać bardziej uszczegółowionych danych. Zazwyczaj kierowali mieszkańców, ku kolejnym etapom konsultacji, które odbędą się w przyszłości.

Z informacji, które najbardziej zainteresowały słuchaczy:

- inwestycja będzie realizowana etapami, które potrwać dwa do trzech lat. Ich rozpoczęcie to najpewniej lata 2026-2027 r.,
- nie została jeszcze oceniona głębokość na jakiej znajdą się tunele. Na chwilę obecną nie ma analiz geologicznych. Wniosek o ich rozpoczęcie zostanie złożony w połowie grudnia,
- nie jest znany choćby szacunkowy czas jaki zyskają pasażerowie na stworzeniu każdego z konkretnych wariantów. Element ten zostanie przeanalizowany dopiero po wybraniu jednej trasy linii kolejowej i zrealizowany tylko dla niej,

• podczas konsultacji padła informacja, że firma Databout nie otrzymała od CPK dokumentów z pierwszych konsultacji (lutym/marce), kiedy to mieszkańcy oprotestowali już jeden z obecnych wariantów,

• organizatorzy nie wykluczyli też możliwości, że wybrany ostatecznie wariant, może się okazać niemożliwy do zrealizowania, czy też nieekonomiczny. Wtedy w zależności od decyzji PKP PLK zależałoby ponowienie konsultacji w innych wariantach lub porzucenie projektu w takich założeniach,

• poinformowano, że na całej trasie mają powstać skrzyżowania bezkolizyjne,

• Jak przekazali prowadzący konsultacje - generalnie w ramach obowiązujących przepisów nie ma możliwości zabudowy w promieniu 20 metrów od skrajnego toru,

• jak przekazała firma - „konsultacje mają charakter informacyjny”.
Dane dotyczące złożonych ankiet oraz wszystkich pytań i odpowiedzi, które pojawiły się na konsultacjach zostaną przedstawione w raporcie, który ukaże się po 18 grudnia.

STANOWISKO KOMISJI ROZWOJU RADY MIASTA W SPRAWIE WARIANTÓW KONCEPCJI PRZEBIEGU SZYBKIEJ KOLEI PRZEZ TEREN MIASTA LEGIONOWO

Po zapoznaniu się z wariantami przebiegu tras kolejowych zaprezentowanych w ramach konsultacji społecznych dla projektu „Zwiększenie przepustowości na odcinku Warszawa Wschodnia – Nasielsk (Kątne/Świercze)” i dokładnym ich przeanalizowaniu, wyrażamy negatywną opinię dla wszystkich wskazanych przebiegów. Nasze stanowisko opiera się na kwestiach dotyczących pominięcia uwarunkowań lokalnych w postaci istniejącej spójnej struktury urbanistycznej oraz terenów przyrodniczo cennych, w szczególności tych objętych ochroną.

Rozumiemy intencje inwestora i konieczność rozwoju kolei, jednakże musimy mieć na uwadze skutki, jakie niesie to dla mieszkańców oraz przyrody. Zdecydowanie sprzeciwiamy się propozycjom, które kolejny raz dzielą miasto liniami kolejowymi, a także zagrażają jego stabilnemu, zrównoważonemu rozwojowi. Miasto Legionowo i jego mieszkańcy na tym projekcie nic nie zyskują. Czy racjonalne jest zatem wydawanie setek milionów złotych (koncepcja nr 2 zakłada budowę 2 podziemnych tuneli nawet o długości ponad 2 km każdy) na skrócenie przejazdu pociągu do Olsztyna czy do Gdańska o kilka minut? Zwłaszcza w sytuacji gdy my jako mieszkańcy Legionowa nie możemy się doпросić nawet o budowę dodatkowych przejść/przejazdów przez tory kolejowe. I wreszcie czy zasadna jest realizacja projektu, który całkowicie marginalizuje ważny węzeł komunikacyjny dla północnego Mazowsza jakim jest międzynarodowe lotnisko w Modlinie?

Jako reprezentanci mieszkańców Legionowa wyrażamy zrozumienie dla strategicznej ogólnokrajowej potrzeby rozwoju i unowocześnienia kolei. Nie możemy jednak zgodzić się z zaproponowanymi w ramach konsultacji wariantami przebiegu tras kolejowych. Ich realizacja spowoduje konieczność ingerencji w zabudowę mieszkaniową, infrastrukturę techniczną i drogową oraz nieodwracalnie okaleczą strukturę przestrzenną miasta. Należy także zaznaczyć, że żaden z przedstawionych wariantów nie przewiduje budowy w Legionowie stacji kolejowej dla tych szybkich pociągów, która mogłaby stanowić o dalszym rozwoju miasta i regionu.

Jednocześnie wnioskujemy o ponowne przeanalizowanie wszystkich możliwości i o takie zaplanowanie nowych tras kolejowych, aby w jak najmniejszym stopniu ingerowały one w ścisłą zabudowę mieszkaniową, istniejącą infrastrukturę techniczną, miejsca użyteczności publicznej, a także tereny posiadające cenne walory przyrodnicze. Deklarujemy współpracę nad nowymi rozwiązaniami, które wpłyną na rozwój kraju, regionu i naszego miasta.



Inwestycja w przejście

Trwają prace związane z usprawnieniem systemu odwodnienia przejścia podziemnego pod torami kolejowymi na stacji PKP Legionowo. To newralgiczne miejsce, które wielokrotnie w okresie intensywnych opadów było zalewane.

Przewidziane prace mają na celu zabezpieczenie przejścia podziemnego (w części dobudowanej przez gminę) przed napływem wód opadowych.

Całkowity koszt inwestycji wynosi 249 472,64 zł brutto.

Wykonawcą zamówienia jest konsorcjum firm - MBW Sp. z o.o. oraz SPECTARE Sp. z o.o. Prace zostaną zakończone w połowie grudnia br.

Remont dobiegł końca

Zakończył się remont ul. Kolejowej na odcinku od ul. Złotej do ul. Morwowej. Prace zostały zrealizowane przez wykonawcę. Całkowity koszt tego remontu wyniósł ponad 376 tys. zł brutto.

Zakres wykonanych prac objął naprawę konstrukcji jezdni ul. Kolejowej na odcinku od ul. Złotej do ul. Morwowej. Długość tego odcinka

jezdni to ok. 250 m. W ramach zamówienia zrealizowano remont elementów układu drogowego tj. jezdni i częściowo chodników, przy zachowaniu istniejącej geometrii jezdni oraz spadków.

Wykonano podbudowę z kruszywa łamanego oraz nową nawierzchnię drogi z mieszanki mineralno-bitumicznych wraz z pracami towarzyszącymi.



Zgodnie z warunkami zawartej umowy wykonawca był zobowiązany do uporządkowania terenu budowy po zakończeniu wszystkich robót budowlanych.



Promuj swoją firmę

Urząd Miasta Legionowo zaprasza legionowskie firmy do współpracy w ramach Karty Dużej Rodziny. Te, które zdecydują się zostać Partnerem KDR, mogą liczyć na promocję na stronach internetowych miasta, w tym Facebooku oraz znaleźć się w katalogu KDR.

Karta Dużej Rodziny dostępna jest dla wszystkich rodzin, niezależnie od dochodów, które mają na utrzymaniu co najmniej troje dzieci w wieku do 18 roku życia, lub 24 roku życia w przypadku, gdy dziecko uczy się lub studiuje.

Warunkiem otrzymania karty jest zameldowanie na terenie Legionowa (wszystkie dzieci i przynajmniej jeden rodzic). Uprawnia ona do skorzystania z ulg i rabatów proponowanych przez firmy, które podpisały umowę z Urzędem Miasta Legionowo i zostały Partnerem KDR.

Obecnie Partnerami KDR pozostaje ponad 100 legionowskich firm. Każda z nich proponuje atrakcyjne rabaty i upusty. Ich spis

znajduje się na stronie www.legionowo.pl w zakładce Legionowo/ Karta Dużej Rodziny.

Przystępując do tego programu, poprzez zaoferowanie jego beneficjentom zniżek na swoje produkty i usługi, przedsiębiorcy otrzymują okazję pozyskania nowych, stałych klientów. Poprzez wspieranie wielodzietnych rodzin mieszkających w Legionowie, zyskują możliwość budowania pozytywnego wizerunku swojej firmy, działającej na rzecz rozwoju lokalnej społeczności. Promocje i wydarzenia organizowane przez tych przedsiębiorców na rzecz mieszkańców miasta są zamieszczane na miejskich nośnikach reklamowych (katalog, strony internetowe) oraz na fanpage @KartaDuzejRodziny.

Aby zostać Partnerem Karty Dużej Rodziny wystarczy zgłosić swój akces na adres mailowy: kultura@um.legionowo.pl Informacje na ten temat można uzyskać pod numerem telefonu:

/22/ 774-20-31 wew. 40-78

Drudzy w Polsce, pierwsi na Mazowszu

W rankingu „Wspólnoty” dotyczącym dopłat do lokalnego i regionalnego transportu zbiorowego, Legionowo uplasowało się na drugim miejscu w Polsce, a pierwszym na Mazowszu. Zostaliśmy zaklasyfikowani w kategorii miast powiatowych i wyprzedziliśmy: Kędzierzyn-Koźle, Żyrardów, Nowy Dwór Mazowiecki oraz Ciechanów.

Subsydiowanie transportu publicznego to ważny element polityki transportowej, całej polityki rozwoju miast i regionów. Dla władz samorządowych to niezwykle ważny element. Służą on do zapobiegania tworzenia się korków ulicznych, stanowi istotny czynnik w walce z zanieczyszczeniem powietrza, ale także zmniejsza wykluczenie komunikacyjne pewnych grup społecznych lub całych obszarów.

Ranking został stworzony na podstawie „twardych” danych pochodzących z budżetów miast za 2019 r. Legionowo w badanym roku na jednego mieszkańca (per capita) przeznaczyło na transport publiczny 216,00 zł.

Zestawienie zostało sporządzone przez ekspertów w tej dziedzinie m.in. Pawła Swianiewicza profesora ekonomii oraz Julitę Łukomską, która jest adiunktem w tej samej katedrze.

Legionowo ma wyjątkowo skuteczny i prosty w swoich założeniach plan polityki komunikacyjnej. Linie Zarządu Transportu Miejskiego obsługujące obszar miasta zapewniają połączenie obszaru gminy ze stolicą oraz sąsiednimi miejscowościami z terenu powiatu legionowskiego, natomiast potrzeby lokalne w transporcie wewnątrz miasta zaspokajają Darmowa Komunikacja Miejska (DKM Legionowo).

Z roku na rok wzrasta liczba połączeń kolejowych i autobusowych z Warszawą oraz bezpłatnych połączeń dowożących mieszkańców do centrum Legionowa i do stacji kolejowych w naszym mieście. Koszty dopłat do komunikacji zbiorowej ponosi budżet gminy. Do dyspozycji mieszkańców pozostają również połączenia autobusowe Lini Strefowych (L), linii 723, 731, 736 i N63, serocka lokalna komunikacja autobusowa oraz - prócz pociągów Szybkiej Kolei Miejskiej i Kolei Miejskich - PKP Intercity. Połączenia z lotniskami Warszawa Modlin



i Warszawa Chopin oraz stacjami PKP W-wa Wschodnia/Gdańska/Zachodnia pozwalają na swobodne planowanie dłuższych podróży.

Przedstawione zmiany doskonale pokazują jak dobrze zaplanowany i wdrażany plan na rozwój komunikacyjny może zmienić obraz miasta.

Czy jakieś elementy systemu transportu zbiorowego w Legionowie wyróżniają go na tle innych miast?

Dynamiczny rozwój komunikacji. Corocznie zwiększająca się liczba połączeń autobusowych, SKM do Warszawy a także „Wspólny Bilet”, czyli Karta Legionowianina (oferująca zniżki na komunikację ZTM) i Darmowa Komunikacja Miejska. Można powiedzieć, że Legionowo nie ruszając się z miejsca znacznie przybliżyło się w ostatnich latach do stolicy.

Jednak transport to również intensywny rozwój ścieżek rowerowych. Poprawiają one nie tylko bezpieczeństwo rowerzystów ale również zachęcają do zmiany środka poruszania się z samochodu na rower. Dodatkowo Legionowo w ostatnim okresie pełniło funkcję lidera projektu unijnego, który opierał się na budowie systemu ścieżek rowerowych, który połączył kilka gmin i powiatów wokół Warszawy i Zalewu Zegrzyńskiego.

Na terenie Legionowa funkcjonują również bezpłatna wypożyczalnia sprzętu rowerowego oraz system płatnego roweru miejskiego ACRObike. Stawianie na różnorodny transport to również stworzenie parkingów P+R z pierwszą w powiecie darmową ładowarką dla samochodów elektrycznych.

Natomiast elementem o którym często się zapomina a jest również niezwykle ważny to szybka oraz sprawna komunikacja z mieszkańcami. Informacje o zmianach rozkładów, nowych liniach i utrudnieniach docierają do nich już nie tylko z billboardów, ale pojawiają się także na ekranach komputerów oraz telefonów komórkowych praktycznie natychmiastowo.

E-wizyta w ZUS

Złatwiasz sprawy w ZUS bez wychodzenia z domu. Umów się na e-wizytę w ZUS. Na e-wizytę możesz umówić się tylko do placówki ZUS, która jest dla Ciebie właściwa ze względu na miejsce zamieszkania. Jeśli jesteś płatnikiem składek umów się do ZUS właściwego ze względu na adres Twojej firmy.



Na e-wizytę możesz umówić się w dni robocze godzinach 9.00-14.30. Aby zarezerwować wizytę w dogodnym dla Ciebie terminie, wejdź na link do e-wizyty. Wejdź na stronę www.zus.pl.

Podczas rezerwacji podajemy swoje dane: imię, nazwisko, numer

telefonu, adres e-mail, kod pocztowy miejsca zamieszkania. Należy wybrać również obszar merytoryczny e-wizyty, czyli: zasiłki, emerytury i renty, firmy i pracujący, założenie profilu PUE, docelowo również doradca ds. ulg i umorzeń.

Klient wybiera dogodny dla siebie termin i godzinę wizyty on-line. Podczas e-wizyty eksperci odpowiedzą na pytania z zakresu emerytur i rent, zasiłków, ubezpieczeń i składek. Wizyta może ona trwać nie dłużej niż 20 min.

Dzień przed spotkaniem otrzymasz sms z przypomnieniem o e-wizycie - na wskazany podczas rejestracji numer telefonu. Natomiast w dniu e-wizyty, godzinę przed spotkaniem otrzymasz e-mail, kliknij w link otrzymany w wiadomości - połączysz się wtedy z pracownikiem ZUS.

Jeśli będziesz chciał uzyskać informacje w konkretnej, indywidualnej sprawie, powinieneś przygotować dokument tożsamości. Należy go pokazać do kamery podczas e-wizyty. W e-wizycie może też wziąć udział opiekun faktyczny lub prawny. Wtedy powinieneś zaznaczyć odpowiednią opcję na etapie rezerwacji. Jeżeli posiadasz pełnomocnictwo, które jest zarejestrowane w ZUS, może także odbyć e-wizytę w imieniu innej osoby.

/źródło ZUS/



„Legionowo na przestrzeni minionych lat naprawdę zbliżyło się do Warszawy, dojazd jest szybszy i łatwiejszy. Darmowa Komunikacja Miejska ułatwiła dotarcie do każdej z trzech stacji kolejowych. Wybudowanie na przestrzeni lat Centrum Komunikacyjnego wraz z parkingami P+R (o łącznej liczbie 1347 miejsc) sprawiło, że zrealizowaliśmy też inwestycję, która stanowi centrum przesiadkowe nie tylko dla miasta ale i powiatu. Dzięki rozwojowi ścieżek rowerowych i ułatwień dla rowerzystów, coraz częściej mieszkańcy wybierają właśnie ten rodzaj transportu przy poruszaniu się po mieście. Ma to również niezwykle przełożenie na ekologię. Wszystkie te elementy potwierdzają, że dywersyfikacja usług związanych z transportem publicznym, choć nie tylko, wpływa korzystnie nie tylko na czas dotarcia w konkretne miejsce, ale zachęca do korzystania z ekologicznych środków transportu.”
- mówi Roman Smogorzewski, Prezydent Miasta Legionowo.

Podatek od nieruchomości bez zmian

Projekt uchwały przygotowany przez Prezydenta Miasta Legionowo w sprawie nie podwyższenia podatków został na środowowej sesji (25.11) poparty i przegło-

sowany przez radnych. To dobra wiadomość dla mieszkańców Legionowa zwłaszcza w trudnym okresie pandemii.

Niedawno zakończyły się również prace nad projektem przyszłorocznego budżetu miasta. Na jego przygotowanie duże piętno odcisnęła panująca obecnie pandemia.



Miasto pięknieje na święta

W Legionowie zamontowano świąteczne oświetlenie. Wzorem lat ubiegłych blisko czterysta ozdób bożonarodzeniowych udekorowało różne części miasta. Dzięki zamontowanym ozdobom możemy poczuć przedsmak klimatu nadchodzących świąt.



Gwiazdka w tym roku będzie inna niż te, które znamy. Tym bardziej chcemy dodać otuchy mieszkańcom w tak trudnym dla wszystkich czasie.

Chcemy, aby Legionowo i w tym roku należało do najpiękniej udekorowanych miejsc. Nasze miasto uznawane jest za jedno z najpiękniej ozdobionych w trakcie Świąt Bożego Narodzenia. W ubiegłorocznym plebiscycie na najlepiej oświetloną polską gminę zajęliśmy trzecie miejsce

– mówi Roman Smogorzewski, Prezydent Miasta Legionowo.



Nowy sprzęt dla oświaty

Do szkół, przedszkoli i żłobka miejskiego trafiło 120 nowoczesnych komputerów przenośnych zakupionych za kwotę 189 tys. zł. Sprzęt zastąpił wysłużone jednostki, co w znaczący sposób ułatwi funkcjonowanie w obecnym systemie zdalnego nauczania. Należy przypomnieć, że to już kolejna partia poleasingowych laptopów, która trafia do placówek oświatowych.



Urząd miasta stara się w jak największym stopniu wspomóc placówki oświatowe, by umożliwić i ułatwić zdalną edukację jak największej liczbie uczniów oraz nauczycieli. Zakupione laptopy

to nowoczesne urządzenia z dotykowymi ekranami i dużymi mocami obliczeniowymi. Tym razem przeznaczone środki (189 tys. zł) pochodziły całkowicie z budżetu miasta.



W Jesteśmy w stałym kontakcie z dyrektorami placówek oświatowych. Na bieżąco monitorujemy przebieg procesu zdalnego nauczania. Wszystkie nasze placówki realizują treści określone w podstawie programowej. Wykorzystują do tego różne formy kontaktu na odległość – tak z uczniami, jak i rodzicami. By jeszcze bardziej usprawnić proces nauczania w czasie epidemii, staramy się na bieżąco wymieniać stary sprzęt na nowy, który daje nauczycielom większe możliwości przy prowadzeniu zajęć

– mówi zastępca prezydenta miasta Piotr Zadroźny.



Bezpłatny kurs on-line w zakresie nauk ekonomicznych i przedsiębiorczości

"Trzecia Misja Wydziału Neofilologii Uniwersytetu Warszawskiego" to projekt realizowany przez Wydział Nauk Ekonomicznych Uniwersytetu Warszawskiego we współpracy z Instytutem Anglistyki UW w ramach Programu Operacyjnego Wiedza Edukacja Rozwój 2014-2020 (program "Trzecia Misja Uczelni", współfinansowany ze środków Europejskiego Funduszu Społecznego).

W ramach projektu oferowane są następujące programy:

- aktywizacja społeczna seniorów

65+ za pomocą specjalnie przygotowanego kursu języka angielskiego;

- wdrożenie przyszłych pracowników sektora edukacyjnego w metodę CLIL-VET (nauczanie przedmiotów w języku angielskim);

- zwiększenie kompetencji z języka angielskiego uczniów w wieku 15-19 lat;

- poszerzenie wiedzy z języka angielskiego u uczniów klas maturalnych.

Więcej informacji dostępnych jest na stronie Projektu: Trzecia Misja Wydziału Neofilologii Uniwersytetu Warszawskiego.

Już po raz 11 przyznano studentom stypendia

Po raz jedenasty przyznane zostały stypendia naukowe dla studentów będących mieszkańcami naszego miasta.

W ciągu 11 lat 75 studentów zostało uhonorowanych takim wyróżnieniem. Stypendia naukowe przyznawane są za osiągnięcie wysokich wyników w nauce oraz

zaangażowanie w działalność naukową lub społeczną.

W 2020 roku Prezydent Miasta docenił osiągnięcia czterech mieszkańców Legionowa. Wśród nagrodzonych znalazły się dwie osoby, które po raz kolejny otrzymały stypendium Prezydenta.

Gratulacje dla nagrodzonych!

Dwujęzyczne Dzieci - inwestycja w rozwój dziecka

Żłobek Miejski Motylkowy Świat to placówka, która od lat stosuje najwyższe standardy w opiece i nauce dzieci. Dlatego też, w 2014 r. wprowadziła do swojego programu międzynarodowy program "Dwujęzyczne Dzieci".

Program realizowany jest nieustannie od jego rozpoczęcia. Niedawno odbyła się kolejna konferencja z udziałem rodziców, było to w miniony czwartek (3.12). Spotkanie on-line dotyczyło wdrożenia programu oraz informacji w jaki sposób należy zapewnić dziecku codzienny kontakt z językiem. Wcześniej przeszkolony został personel żłobka.

Celem programu jest powszechne, codzienne, równoległe do języka ojczystego nauczanie angielskiego od urodzenia – tak w domu, jak i żłobku. Dwujęzyczność to cel, rozumiany zarówno indywidualnie – jako inwestycję tu i teraz w rozwój każdego dziecka, jak i społecznie – jako nowej jakości fundament dla polskiej gospodarki, ekonomii i polityki społecznej. Innymi słowami z powszechną dwujęzycznością wiąże się prawdziwa zmiana standardów, na której wszyscy w przyszłości skorzystamy.



W Prócz samych umiejętności językowych, dwujęzyczność wiąże się z licznymi korzyściami dla intelektu, psychiki i zdrowia dziecka. Mózg otrzymuje zdrową dawkę treningu, a przy tym wiedzę i umiejętności, które na tym etapie rozwoju utralają się nadszyczą szybko i efektywnie. W żłobku dzieci obcuja z materiałami audio oraz wideo. Zarówno w sposób czynny – np. poprzez zabawy ruchowe ilustrujące treść piosenki, jak i bierny – słuchanie przy zabawie klockami, rysowaniu, etc. Korzystamy z wersji instrumentalnej piosenek i zachęcamy dzieci do śpiewania. Wiemy, że wczesna dwujęzyczność dla dziecka to skarb wyjątkowy

– mówi dyrektor żłobka Barbara Mierzejewska.



Kompostowanie się opłaca

Pamiętajmy, że w 2021 r. będzie istniała możliwość zaznaczenia w deklaracji za gospodarowanie odpadami, że posiadamy kompostownik i kompostujemy w nim bioodpady stanowiące odpady komunalne. Dzięki temu zapłacimy złotówkę mniej za wywóz śmieci od osoby w gospodarstwie domowym co miesiąc.



Jak będzie można skorzystać ze zwolnienia w części opłat za gospodarowanie odpadami komunalnymi?

Zwolnienie będzie przysługiwało od miesiąca, w którym właściciel nieruchomości zadeklaruje kompostowanie bioodpadów. Skorzystanie z niego będzie możliwe po złożeniu nowej deklaracji.

Wzór dokumentu zostanie wkrótce udostępniony zarówno na stronie legionowo.pl, jak i Biuletynu Informacji Publicznej.

Komu będzie mogła przysługiwać ulga za kompostowanie bioodpadów?

Zgodnie z zapisami ustawy o utrzymaniu czystości i porządku w gminach tylko właścicielowi budynku jednorodzinnego.

Należy jednak mieć świadomość, że złożenie deklaracji z uwzględnieniem zwolnienia w części opłaty za gospodarowanie odpadami komunalnymi będzie wiązało się z kontrolą oraz pewnymi ograniczeniami.

Kontrola

Zgodnie z zapisami ustawy o utrzymaniu czystości i porządku w gminach, fakt posiadania kompostownika i kompostowania będzie podlegał kontroli.

W razie stwierdzenia, że właściciel

nieruchomości który zadeklarował kompostowanie, nie posiada kompostownika przydomowego, nie kompostuje bioodpadów stanowiących odpady komunalne w kompostowniku przydomowym, uniemożliwia dokonanie oględzin nieruchomości w celu weryfikacji zgodności informacji ze stanem faktycznym w drodze decyzji orzeczona zostanie utrata prawa do zwolnienia. Nastąpi ona od pierwszego dnia miesiąca, w którym stwierdzono wystąpienie, co najmniej jednej z powyższych przesłanek. Ponowne skorzystanie ze zwolnienia, będzie mogło nastąpić nie wcześniej niż po upływie 6 miesięcy od dnia, w którym decyzja o utracie prawa do tego zwolnienia stanie się ostateczna i wymagać będzie złożenia nowej deklaracji o wysokości opłaty za gospodarowanie odpadami komunalnymi.

Brak odbioru bioodpadów w ramach gminnego systemu odbioru i zagospodarowania odpadów komunalnych

Od mieszkańców korzystający ze zwolnienia z części opłat z tytułu kompostowania bioodpadów nie będzie następował odbiór BIO odpadów sprzed posesji.



Korzystajmy z PSZOKu

Bywa, że posiadamy odpady, które nie nadają się do wyrzucenia do śmieci segregowanych i nie wiemy, co z nimi zrobić. Wśród nich znajdują się na przykład zużyte meble, opony czy odpady budowlane. Rozwiązaniem jest proste - Punkt Selektywnej Zbiórki Odpadów Komunalnych. Skorzysta z jego usług może każdy mieszkaniec Legionowa, który wnosi opłaty za gospodarowanie odpadami komunalnymi.

W celu skorzystania z tego punktu należy wcześniej skontaktować się z Referatem Ochrony Środowiska tel. 22 766 40 17, 22 766 41 17 i wypełnić Wniosek W-39 o przyjęcie odpadów komunalnych w Punkcie Selektywnej Zbiórki Odpadów. Nie ma limitów rocznych jeśli chodzi o oddanie mebli i innych odpadów wielkogabarytowych, użytego sprzętu elektrycznego i elektronicznego, zużytych opon, przeterminowanych leków, baterii i akumulatorów. Natomiast w ciągu roku do PSZOK oddamy maksymalnie 3 m3 odpadów budowlanych, 100 dm3 chemikaliów oraz 200 worków o po-

jemności 120 dm3 (max 25 miesięcznie). Pracownik sprawdzi, czy opłaty są dokonywane i otrzymamy kwit, który pokazujemy w punkcie PSZOK.

Obecnie z powodu zagrożenia zarażeniem wirusem SARS-CoV-2 zachęcamy do korzystania z możliwości załatwiania spraw urzędowych drogą elektroniczną. Szczegółowych informacji o zasadach funkcjonowania PSZOK udziela Dział Gospodarki Odpadami w Biurze Obsługi Klienta Urzędu Miasta Legionowo tel. **22 766 40 17** lub **22 766 41 17**, e-mail: **odpady@um.legionowo.pl**.

Punkt PSZOK znajduje się na terenie Przedsiębiorstwa Energetyki Ciepłej przy ulicy Olszankowej 36 (wjazd ulicą gen. Władysława Sikorskiego od strony skrzyżowania ulic: Szarych Szeregów-Fabryczna-Sikorskiego). Czynnny od poniedziałku do piątku w godzinach 12:00-18:00, soboty 8:00-14:00.

UWAGA!

Informujemy, że Punkt Selektywnej Zbiórki Odpadów Komunalnych w dniu 24.12.2020 będzie nieczynny.



JAK SEGREGOWAĆ ODPADY



PAPIER, PLASTIK, METALE, SZKŁO:

POJEMNIKI DO SELEKTYWNEJ ZBIÓRKI, USTAWIONE NA TERENACH OSIEDLI WIELORODZINNYCH

POJEMNIK NIEBIESKI

• papier

- gazety, magazyny, kolorowe, katalogi, ulotki, papier listawy, papier do ksero, zeszyty, książki,
- tektura, kartony po żywności, proszkach do prania, torbki i torby papierowe,
- odzież i inne tekstylia.

POJEMNIK ŻÓŁTY

• metale i tworzywa sztuczne

- zgniecione i puste butelki po napojach typu PET, butelki i pojemniki plastikowe po środkach higienicznych, piorących, czyszczących,
- folie opakowaniowe, torbki i woreczki foliowe,
- artykuły gospodarstwa domowego z tworzyw sztucznych,
- plastikowe pojemniki po produktach spożywczych,
- odpady metalowe – zgniecione puszki, folia aluminiowa
- opakowania wielomateriałowe - kartony po mleku i sokach.

POJEMNIK ZIELONY

• szkło

- butelki ze szkła białego i kolorowego,
- słoiki.



! Wyrzucane przedmioty powinny być opróżnione, czyste (ale nie myte), w miarę możliwości zgniecione (przede wszystkim butelki plastikowe i kartony).

Pamiętajmy o segregacji

W związku ze zwiększoną ilością opakowań z papieru i tektury przypominamy, że wrzucanie do pojemnika niezłożonych kartonów powoduje szybkie ich przepełnienie.



Duże kartony tekturowe należy złożyć tak, aby zajmowały jak najmniej miejsca i postawić obok pojemnika. Jeśli to możliwe, z opakowań kartonowych usuwamy taśmę klejącą i wyrzucamy ją do odpadów zmieszanych.

Szczegółowy sposób segregacji określa rozporządzenie Ministra Środowiska z dnia 29 grudnia

2016 r. w sprawie szczegółowego sposobu selektywnego zbierania wybranych frakcji odpadów (Dz.U. z 2017 r. poz. 19).

Główna zasada Jednolitego Systemu Segregacji Odpadów (JSSO) jest jedna – należy oddzielać surowce od odpadów, które nie nadają się do powtórnego przetworzenia.

Przy segregacji bezwzględnie trzeba pamiętać o odpadach niebezpiecznych, do których zaliczają się zużyte baterie i akumulatory, przeterminowane lekarstwa, zużyte świetlówki, odpady po żrących chemikaliach (np. środkach ochrony roślin), a także zużyty sprzęt RTV i AGD (tzw. elektroodpady).

Tych odpadów nie wolno wyrzucać do śmieci zmieszanych. Można je oddać w specjalnie wyznaczonych punktach w sklepach i aptekach, a także w punkcie selektywnej zbiórki odpadów komunalnych, czyli tzw. PSZOK-u (Punkt Selektywnej Zbierania Odpadów Komunalnych).

Uwaga! Karton po mleku to przykład opakowania wielomateriałowego.

Wyrzucamy je do pojemnika na metale i tworzywa sztuczne. Z kolei opróżniony słoik np. po pulpetach powinniśmy wyrzucić do pojemnika na opakowania szklane. Nie szkodzi, że jest nieumyty. Zostanie umyty w sortowni.

Co ważne, ani szkła, ani plastiku czy metalu nie trzeba myć przed wyrzuceniem do pojemnika na odpady segregowane. Wystarczy je opróżnić. Surowce zostaną umyte na późniejszym etapie recyklingu, sortujemy je więc i wyrzucamy do odpowiednich pojemników.



Weź dotację z urzędu!

Gmina Miejska Legionowo udziela dotacji na wymianę nieekologicznych pieców na paliwa stałe na nowoczesne piece gazowe, olejowe lub pompy ciepła. Wraz z wymianą na piec gazowy można także uzyskać dotację do przyłączenia nieruchomości do sieci gazowej.

Do 8 000 zł

Dotacja na wymianę pieca centralnego ogrzewania zasilanego paliwem stałym na piec centralnego ogrzewania do 8 000 zł. Zmień piec węglowy na nowoczesny gazowy!

Do 16 000 zł

Dotacja na wymianę pieca centralnego ogrzewania zasilanego paliwem stałym na gruntową pompę ciepła do 16 000 zł.

Do 2 376 zł

Dotacja na budowę przyłącza gazowego w przypadku wymiany pieca cen-

tralnego ogrzewania zasilanego paliwem stałym na piec centralnego ogrzewania zasilanego gazem do 2 376 zł.

Zachęcamy do skorzystania również z innych możliwości. We wrześniu 2018 r. ruszył rządowy program priorytetowy Czyste Powietrze, który potrwa do 2029 r. Jego najważniejszym celem jest ograniczenie emisji do atmosfery szkodliwych substancji, które powstają na skutek ogrzewania domów jednorodzinnych słabej jakości paliwem w przestarzałych domowych piecach. Więcej

informacji o programie na stronie www.wfosigw.pl oraz w punkcie konsultacyjnym na terenie Starostwa Powiatowego w Legionowie.

Informacji w sprawie dotacji udziela: Referat Ochrony Środowiska Urzędu Miasta Legionowo, ul. marsz. J. Piłsudskiego 41, pokój 3.15 oraz 3.14, tel. /22/ 766 40 66, 766 40 65

mail: ochrona.srodowiska@um.legionowo.pl

Integracyjny plac zabaw coraz bliżej

Dziewięć firm złożyło oferty na budowę integracyjnej przestrzeni rekreacyjnej na Osiedlu Jagiellońska w Legionowie. Najtańsza propozycja, z siedmioletnią gwarancją, wyniosła ponad 1,8 mln zł. i została przedstawiona przez Soerted z Piaseczna. Najdroższą ofertę przedstawił z kolei Polbet S.A. z Katowic za kwotę ponad 3,1 mln zł.

Powstanie integracyjnego placu zabaw to projekt, który został zapoczątkowany w 2017 r. podczas tworzenia programu rewitalizacji dla naszego miasta. Od początku głównym założeniem tej inwestycji jest

stworzenie przestrzeni sprzyjającej przełamaniu barier, uspołecznianiu dzieci oraz nawiązywaniu nowych przyjaźni wśród przybyłych użytkowników.

W 2019 r. w ramach internetowych konsultacji społecznych prawie 1,5 tys. mieszkańców Legionowa wybrało spośród czterech propozycji lokalizację na os. Jagiellońska.

Po wnikliwej analizie przedstawionych ofert postępowanie zostało unieważnione z powodu wysokich ofert cenowych złożonych przez firmy biorące w nim udział. W związku z tym wszystkie niezbędne procedury zostaną przeprowadzone po raz kolejny.



LEKARZ NEUROLOG

EDUCATIO

Poradnia Zdrowia Psychicznego

ZDROWIE
JEST
W GŁOWIE

bez długich terminów oczekiwania

stacjonarnie i OnLine

Przekonaj się, czym jest najwyższa jakość usług!

Chotomów, ul. Tęczowa 5A
 505 07 14 14
poradnia@educatio.pl

Wręczenie nagród w konkursie "Dzika przyroda Legionowa w obiektywie"

Przedmiotem konkursu było wykonanie zdjęcia ukazującego naturalne elementy przyrodnicze tj.: rośliny, zwierzęta, grzyby. Musiało ono być wykonane na terenie Gminy Miejskiej Legionowo a konkurs adresowany był do mieszkańców Miasta Legionowo.



Ze względu na aktualną sytuację epidemiczną w kraju zrezygnowano z organizacji uroczystego wręczenia nagród. Nagrody w formie bonów o wartości 1000 zł każdy oraz pamiątkowe dyplomy zostały przekazane każdemu z laureatów osobno przez pracownika Referatu Ochrony Środowiska w atrium Urzędu Miasta Legionowo.

Wierzmy głęboko, że w najbliższym czasie sytuacja epidemiczna w kraju ulegnie znacznej poprawie i będzie możliwe zaprezentowanie najlepszych prac konkursowych w atrium Urzędu Miasta Legionowo, co bez wątpienia przyczyni się do popularyzacji lokalnej przyrody.

Laureaci konkursu:

- Marta Maliszewska - tytuł fotografii: „Piękno jest wszędzie”.
- Jacek Biegajski - tytuł fotografii: „Podwieczorek”.
- Anna Tucholska - tytuł fotografii: „Jesienne diamenty”.

Pomoc prosto z serca

Na dziedzińcu przed ratuszem stanęła czerwona, metalowa instalacja w kształcie serca, którą trudno przeoczyć.

Takie serce to forma pomocy charytatywnej – mieszkańcy będą mogli do niego wrzucać plastikowe nakrętki, które po wypełnieniu pojemnika zostaną przez Urząd Miasta Legionowo przekazane na cel wskazany przez Hufiec ZHP Legionowo im. Szarych Szeregów „Rój Tom”. Same zaś nakrętki, zamiast trafić do śmieci, mogą dostać drugie życie. Po ich przerobieniu na surowiec wtórny

– plastikowy regranulat, powstają np. doniczki, wiadra, czy łopaty.

Instalacja pomieści około 300 litrów plastikowych nakrętek.

Do metalowego serca można wrzucić wszystkie plastikowe nakrętki: z butelek po wodzie mineralnej, napojach, sokach, jogurtach, chemii gospodarczej czy kosmetykach. Pierwsze już pojawiły się w pojemniku.

Dlaczego w charytatywnych zbiórkach zbierane są akurat nakrętki, a nie jakiś inny rodzaj odpadu? Bo są one stosunkowo ciężkie, a jednocześnie zajmują mało miejsca i łatwo je gromadzić. Podobne pojemniki z powodzeniem funkcjonują już w wielu polskich miastach. Dzięki nim mieszkańcy mogą przyczynić się do pomocy potrzebującym, jednocześnie troszcząc się również o ekologię.

Zgodnie z przepisami, w 2020 roku 50% odpadów komunalnych należy poddać recyklingowi. Niestety wciąż zbyt mała ilość odpadów jest przez mieszkańców segregowana. W ramach selek-



tywnej zbiórki odpadów komunalnych w naszym mieście wyodrębniono cztery podstawowe frakcje: papier/tekstyli, szkło, plastik/metal, odpady zielone.

Zbieranie nakrętek na szczytny cel to pomysł na zwiększenie poczucia odpowiedzialności mieszkańców w kwestii konieczności segregacji.



Celem projektu jest pomoc osobom potrzebującym oraz podnoszenie świadomości ekologicznej mieszkańców miasta. Nasza inicjatywa wywodzi się z wieloletniego doświadczenia w segregacji odpadów. Teraz znowu zachęcamy, by mieszkańcy miasta zaangażowali się w zbiórkę, realizując jednocześnie cel społeczny i ekologiczny. Taka zbiórka, poza oczywistym celem charytatywnym, ma również zalety z perspektywy miasta, bo podnosi poziom odzysku surowców pochodzących z odpadów komunalnych

– mówi zastępca prezydenta Piotr Zadrozny.

Lęk niejedno ma imię: relacja rodzica z dzieckiem podczas pandemii

Obecnie panująca pandemia koronawirusa zdążyła już wpisać w nasze życie i skutecznie je reorganizować. Każdy z nas odczuwa różnego rodzaju obawy. W poprzednim artykule pisaliśmy o tym, jak młodzież przeżywa ten trudniejszy czas oraz z czym się mierzy. W tym natomiast skupiamy się na rodzicach i ich trudnościach.

Jak nietrudno się domyślić, obawy rodziców są związane głównie z funkcjonowaniem ich dzieci w czasie pandemii COVID-19. Młodzież zmaga się z przeszkodami w zakresie nauki zdalnej, z czym również identyfikuje się większość ojców i matek. Wśród najczęstszych niepokoi pojawiają się pytania „Co się stanie, jeżeli moje dziecko nie zda do następnej klasy?”, „Czy muszę inwestować w korepetycje?”, „Czy poziom kształcenia jest taki sam jak w przypadku nauki stacjonarnej?”. Nie sposób odpowiedzieć na te wszystkie pytania jednoznacznie, ale możemy się zastanowić jak pomóc sobie oraz dziecku podczas obostrzeń szkolnych związanych z pandemią.

Rodzicu, zawsze najważniejsza będzie Twoja relacja z dzieckiem. Jest ona podstawą do budowania rozwiązań w przypadku zaistnienia trudności. Jak zatem tworzyć i podtrzymywać pozytywne kontakty z Twoim synem, czy córką?

Fundamentem każdej relacji jest komunikacja. Ważne, by obie strony potrafiły wyrażać swoje potrzeby, emocje i nie bały się mówić o niczym. W psychologii istnieje coś takiego, jak komunikat typu „ja”, dzięki któremu możemy wyrazić swoją reakcję na zachowanie drugiej osoby i w łatwy sposób przedstawić własne stanowisko. Taki komunikat umożliwia nam przybranie łagodnego stylu wypowiedzi.



Dzięki temu rozwiązanie każdej problemowej sytuacji będzie łatwiejsze!

Komunikat typu „ja” budujemy z odpowiednich elementów. W pierwszej kolejności mówimy o swoich uczuciach, następnie konkretnie nazywamy zachowanie drugiej osoby. Później wyrażamy konsekwencje owego zachowania dla nas, a na koniec wyrażamy swoje oczekiwanie, czy potrzebę. Możemy jeszcze dodać informację o konsekwencjach w przypadku braku zmiany zachowania. Jak zatem brzmi w praktyce taki komunikat?

Postawmy się w sytuacji, gdzie dziecko nie powiedziało rodzicowi o tym, że ma problem ze zrozumieniem matematyki wskutek nauczania zdalnego. W konsekwencji dostało kilka ocen niedostatecznych. Rodzic dowia-

duje się o tym i zamiast przyjmować oskarżycielski ton: „Jak zwykle mi o niczym nie mówisz, ile Cię mogę prosić?”, buduje zdanie: „Jestem zła. Nie zgłosiłeś mi Twoich trudności, co sprawiło, że teraz mamy wspólnie dużo zaległości. Proszę Cię, informuj mnie na bieżąco o tym, czego nie rozumiesz, byśmy znaleźli wspólnie czas na naukę, gdy wrócę z pracy. Jeżeli będziesz robić tak dalej, nie zdasz do następnej klasy”. Ten komunikat zawiera wszystkie wyżej wymienione elementy. Zwróćmy uwagę, jak bardzo różni się on od tych, których używamy na co dzień.

Nikt z nas nie jest rodzicem idealnym, ale warto małymi krokami uczyć się przydatnych rzeczy ułatwiających nam tak ważny aspekt relacji, jakim jest komunikacja. Psycholodzy oferują treningi rodzicielskie, podczas których możemy zdobyć umiejętności ku lepszemu wychowaniu. Jeżeli fundamenty relacji – takie jak chociażby komunikacja – pozostaną niezachwiane, żaden problem nie będzie nas przerastał, a trudności związane z pandemią nie będą tak stresujące. Ważne, byśmy w tym czasie byli razem i o wszystkim rozmawiali, bo rozmowa ma wielką moc!

Barbara Wesołowska-Budka
Poradnia Zdrowia Psychicznego
EDUCATIO
ul. Tęczowa 5, Chotomów /
ul. Heroldów 19a Warszawa Bielany
www.educatio.pl
tel. 505-68-54-54



Wypożyczalnia sprzętu rehabilitacyjnego - zmiana numeru i godzin funkcjonowania

Od 7 grudnia 2020 r. wypożyczalnia sprzętu pielęgnacyjno-wspomagającego działająca w Arenie na ul. Chrobrego 50b w Legionowie zmieniła swój numer telefonu. W sprawie wypożyczenia lub zwrotu sprzętu należy kontaktować się z pracownikami Referatu Strategii i Funduszy Zewnętrznych pod numerem telefonu 22 766 40 73 lub 22 766 40 74 w godzinach pracy urzędu (pon-pt 08:00-16:00).

Nieaktualne są również godziny stacjonarnego otwarcia Wypożyczalni. W celu umówienia spotkania

ny jest dla mieszkańców miasta, którzy dysponują zaświadczeniem lekarskim wskazującym na konieczność korzystania z określonego typu sprzętu.

Wypożyczalnia dysponuje następującym sprzętem:

- koncentrator tlenu,
- materac przeciwoleżynowy pneumatyczny rurowy,
- łóżko rehabilitacyjno-ortopedyczne sterowane pilotem (z materacem),
- krzesło toaletowe (składane),
- wózek inwalidzki dla osoby dorosłej,
- wózek inwalidzki dla dzieci,



w Arenie należy wcześniej skontaktować się z pracownikiem Urzędu.

Przypominamy, że mieszkańcy Legionowa mają możliwość bezpłatnego wypożyczenia sprzętu pielęgnacyjnego i wspomagającego. Wypożyczalnia utworzona została w ramach projektu „Współpraca-Integracja-Pomoc” dofinansowanego ze środków UE. Sprzęt przeznaczono-

- wózek inwalidzki dla małych dzieci,
- balkonik z podparciem pod pachy,
- kule inwalidzkie,
- chodzik (o wzmocnionym udźwigu),
- podnośnik wannowy (transportowo-kąpielowy),
- schodolaz.

KORONAWIRUS

AKTUALNOŚCI Z LEGIONOWA
WIĘCEJ NA WWW.LEGIONOWO.PL

Koronawirus - najczęściej zadawane pytania

Wiele wątpliwości i setki pytań, na które potrzebujemy odpowiedzi. Co zrobić, jeśli miałem kontakt z osobą, która ma koronawirusa? Co to znaczy bliski kontakt? Problematiczny wynik testu na COVID-19 – co dalej? Odpowiedzi na te i ponad 300 innych pytań znajdziesz na gov.pl/koronawirus. Internet daje też możliwość załatwienia wielu spraw zdalnie. W sieci możesz sprawdzić np. wynik testu na COVID-19, zgłosić informację o kontakcie z zakażonym. Zatem zamiast dzwonić, działaj online. Będzie łatwiej i – co bardzo ważne – nadal bezpiecznie, bo bez wychodzenia z domu.

Działaj on-line – sprawdź wynik testu i skontaktuj się z sanepidem
Urząd w sieci to nie nowość. Od dawna wiele spraw można załatwić przez internet, a panująca pandemia tylko przyspieszyła proces cyfryzacji usług publicznych, w tym dotyczących koronawirusa. Nie trzeba czekać na połączenie z konsultantem telefonicznym, nie ma potrzeby wychodzenia z domu. Jest łatwiej i bez ryzyka. Na gov.pl udostępniamy narzędzia przydatne w codziennych zmaganiach z koronawirusem:

- **Internetowe Konto Pacjenta** – aplikacja to wirtualna, indywidualna kartoteka każdego pacjenta. W IKP można np. sprawdzić wynik testu na koronawirusa, znaleźć informacje na temat kwarantanny czy izolacji, ale też – to jedna z dodanych ostatnio usług – zgłosić kontakt z osobą zakażoną; każdy rodzic może też sprawdzić te informacje dla swojego dziecka. Jeżeli wpisałeś w IKP numer swojego telefonu, otrzymasz także SMS z informacją o dostępnym wyniku testu na koronawirusa zaraz po tym, jak zostanie on wprowadzony do EWP;
- **formularz kontaktowy GIS** – narzędzie, które ułatwia kontakt z inspekcją sanitarną. Dzięki formularzowi możemy zgłosić informacje m.in. o pozytywnym wyniku testu na COVID-19, także o kontakcie z zakażonym, ale też pomóc osobie, która nie ma możliwości lub wiedzy potrzebnej do samodzielnej rejestracji;

• **wirtualny asystent** – pomoże w zakresie: obostrzenia, kwarantanna, testy, granice. Asystent nawiguje użytkownika, wskazując mu co zrobić, żeby jak najszybciej pozyskać potrzebne informacje;

• **aplikacja STOP COVID** – przede wszystkim informuje o kontakcie z osobą zakażoną, ale daje też m.in. możliwość zapisania się na test na COVID-19.

Żeby skorzystać z większości usług wirtualnych potrzebny jest



Profil Zaufany (PZ). Jego założenie zajmuje kilka chwil. PZ to gwarancja bezpieczeństwa przekazywanych danych. Zatem osoby, które przez internet właśnie załatwiają sprawy związane z pandemią, nie mają powodów do obaw.

Bądź na bieżąco
Rzeczywistość w dobie pandemii charakteryzują dynamiczne zmiany. Dlatego regularnie, na bieżąco aktualizujemy treści na stronie gov.pl/koronawirus, w tym sekcję z pytaniami i odpowiedziami. Jeśli masz pytania dotyczące pandemii, zapraszamy właśnie tu w pierwszej kolejności. Bardzo możliwe, że znajdziesz odpowiedź na nurtujące Cię pytania.

Z kolei poniżej przedstawimy te pytania, które w ostatnim czasie zadawane były najczęściej konsultantom sanitarnym. To pierwsza część z cyklu „Bądź na bieżąco – najczęstsze pytania o koronawirusa”. W aktualnościach gov.pl będziemy regularnie publikowali najbardziej nurtujące w danym czasie kwestie i udzielali na nie odpowiedzi.

Najczęściej zadawane pytania z ostatnich dni

• **Nierozstrzygnięty wynik testu – co zrobić?**
Jeżeli wynik Twojego testu na koronawirusa jest nierozstrzygujący,

psa na spacer, pomocy w domowych porządkach. Pamiętaj, że wiele spraw można załatwić przez internet. Jeśli świat wirtualny jest dla Ciebie zagadką, możesz skorzystać z pomocy cyfrowego wolontariusza. Solidarnościowy Korpus Wsparcia Seniorów cieszy się dużym zainteresowaniem. Do tej pory chęć otrzymania pomocy zgłosiło ok. 14 tys. seniorów, do Korpusu dołączyło już także ponad 10 tys. wolontariuszy, którzy oferują pomoc osobom starszym. Dziękujemy!

Potrzebujący mogą zgłaszać swoje potrzeby także do ośrodków pomocy społecznej. One również pomogą w realizacji codziennych obowiązków. Przypominamy też, że całonocnie w sklepach, aptekach, drogeriach itp. od 10:00 do 12:00 obowiązują godziny tylko dla seniorów.

• **Co to znaczy „bliski kontakt” z osobą zakażoną?**

Bliski kontakt oznacza spotkanie, które trwało dłużej niż 15 minut, a dystans pomiędzy uczestnikami tego spotkania był mniejszy niż 2 metry.

• **Jaki jest czas trwania kwarantanny/izolacji?**

Kwarantanną obejmowane są osoby, które miały bliski kontakt z osobą zakażoną koronawirusem albo osoby, które mieszkają z chorym na COVID-19. Czas trwania kwarantanny uzależniony jest od jej rodzaju:

• **kwarantanna automatyczna** – od 28 listopada kwarantanna automatyczna rozpoczyna się w dniu zlecenia przez lekarza testu na koronawirusa. Trwa 10 dni. Jeżeli masz negatywny wynik testu, zostaniesz automatycznie zwolniony z kwarantanny po wpisaniu przez laboratorium wyniku do systemu EWP;

• **kwarantanna graniczna** – trwa 10 dni, licząc od dnia następującego po przekroczeniu granicy;

• **kwarantanna „z bliskiego kontaktu”** – trwa 10 dni, licząc od dnia ostatniego kontaktu z zakażonym;

• **kwarantanna izolacyjna** – na-

kładana w związku z chorym na COVID-19 domownikiem – trwa tyle samo co okres izolacji plus 7 dni.

Możesz opuścić miejsce odbywania domowej kwarantanny jeśli:

- udajesz się na test w celu zdiagnozowania koronawirusa,
- jesteś umówiony na wizytę lekarską i poinformowałeś placówkę medyczną o podejrzeniu zakażenia koronawirusem.

Izolacja z kolei jest właściwa dla osób, u których stwierdzono obecność COVID-19. O tym jak długo trwa izolacja, decyduje lekarz. Najważniejszym w tym przypadku kryterium jest stan zdrowia pacjenta. Izolacja odbywa się w szpitalu, izolatorium lub w domu. Co do zasady:

• **u osób bez objawów** izolacja trwa minimum 10 dni, licząc od momentu wykonania testu, który dał pozytywny wynik na COVID-19;

• **u osób z objawami** izolacja trwa minimum 13 dni, licząc od dnia wystąpienia objawów. Ostatnie 3 dni izolacji powinny być bezobjawowe.

Lekarz POZ może zdecydować o wydłużeniu czasu izolacji.

• **Mam negatywny wynik testu, ale nie znieiono mi automatycznie kwarantanny. Dlaczego?**

Kwarantanna zostanie znieiona automatycznie po wprowadzeniu przez laboratorium wyniku testu do systemu. Możesz to sprawdzić wchodząc na swoje Internetowe Konto Pacjenta.

Pamiętaj! Jeśli mieszkasz z osobą zakażoną, obowiązuje Cię kwarantanna trwająca tyle samo co okres izolacji osoby zakażonej plus 7 dni, licząc od dnia zakończenia tej izolacji. Zostań w domu.

• **Wykonałem test prywatnie, mam dodatni wynik. Czy zostanie skierowany na kwarantannę?**

Jeżeli wykonałeś test prywatnie, kwarantanna nie zostanie nałożona automatycznie. Osoba, która wykonała test komercyjnie i otrzymała pozytywny wynik, jest poddana izolacji. Laboratorium ma obowiązek przekazać wynik testu do systemu EWP. Po tym jak wynik pojawi się w systemie, będzie też widoczny w Internetowym Koncie Pacjenta. Osoba z pozytywnym wynikiem testu komercyjnego powinna dostać telefon z automatu o skierowaniu na izolację, ale wg prawa od dnia uzyskania pozytywnego testu ma obowiązek poddać się izolacji. Jeśli badanie zostało wykonane komercyjnie bez skierowania od lekarza POZ, a wynik jest dodatni, nie należy wychodzić z domu, a następnie umówić telefonicznie termin teleporady u lekarza POZ, który będzie monitorował stan zdrowia i – w razie potrzeby – zdecydować o wydłużeniu czasu izolacji.

Komunikat PSSE: Wprowadzono system SEPIS



PSSE w Legionowie informuje, że w związku z wprowadzeniem systemu SEPIS (System Ewidencji Państwowej Inspekcji Sanitarnej)

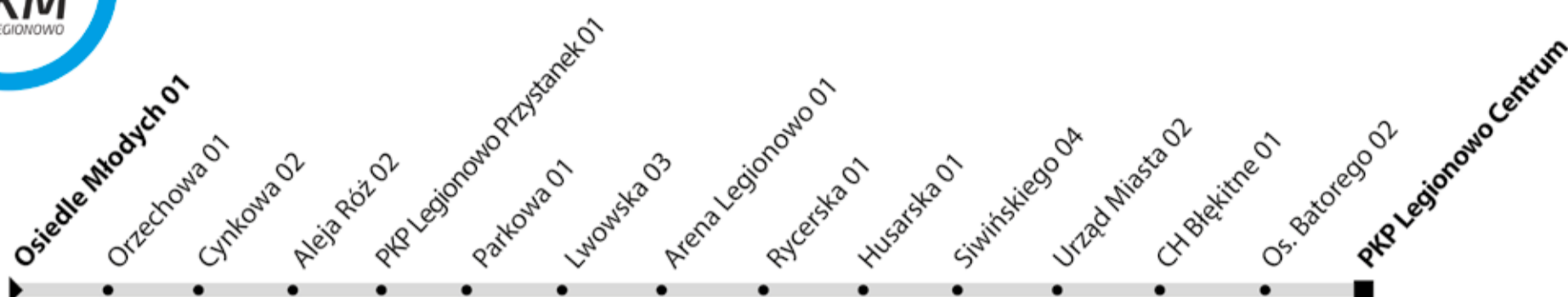
wszystkie sprawy związane z COVID-19 należy zgłaszać:

1. on-line poprzez formularz,
2. lub poprzez infolinię

na numer + 48 222 500 115.

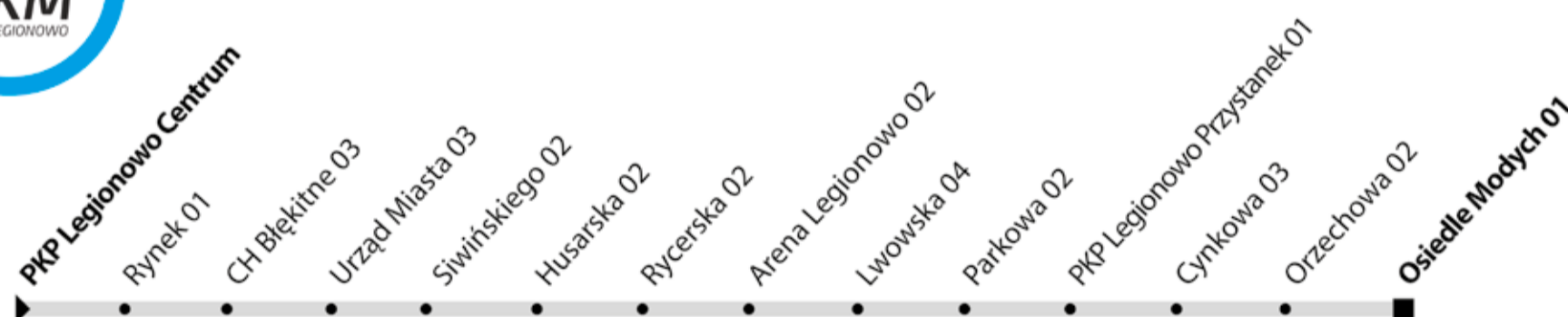
Korespondencja obywateli dotycząca COVID-19 kierowana bezpośrednio na adres e-mailowy, nie jest rozpatrywana od dnia 30.11.2020 r. włącznie.

Pozostałe sprawy mogą być kierowane do PSSE w Legionowie drogą e-mailową. Czas odpowiedzi na otrzymane zgłoszenia, w związku z bardzo dużą ilością rozpatrywanych spraw, może być wydłużony.

Linia: **D2**► **PKP Legionowo Centrum**

Przystanek	Kursuje od poniedziałku do piątku w godzinach														
Osiedle Młodych 01	05:23	06:27	07:30	08:30	09:27	10:26	11:27	12:26	13:25	14:40	15:40	16:30	17:35	18:40	19:40
Orzechowa 01	05:24	06:28	07:31	08:31	09:28	10:27	11:28	12:27	13:26	14:41	15:41	16:31	17:36	18:41	19:41
Cynkowa 02	05:25	06:29	07:32	08:32	09:29	10:28	11:29	12:28	13:27	14:42	15:42	16:32	17:37	18:42	19:42
Aleja Róż 02	05:27	06:31	07:34	08:34	09:31	10:30	11:31	12:30	13:29	14:44	15:44	16:34	17:39	18:44	19:44
PKP Legionowo Przystanek 01	05:30	06:34	07:37	08:37	09:34	10:33	11:34	12:33	13:32	14:47	15:47	16:37	17:42	18:47	19:47
Parkowa 01	05:32	06:36	07:39	08:39	09:36	10:35	11:36	12:35	13:34	14:49	15:49	16:39	17:44	18:49	19:49
Lwowska 03	05:33	06:37	07:40	08:40	09:37	10:36	11:37	12:36	13:35	14:50	15:50	16:40	17:45	18:50	19:50
Arena Legionowo 01	05:35	06:39	07:42	08:42	09:39	10:38	11:39	12:38	13:37	14:52	15:52	16:42	17:47	18:52	19:52
Rycerska 01	05:37	06:41	07:44	08:44	09:41	10:40	11:41	12:40	13:39	14:54	15:54	16:44	17:49	18:54	19:54
Husarska 01	05:38	06:42	07:45	08:45	09:42	10:41	11:42	12:41	13:40	14:55	15:55	16:45	17:50	18:55	19:55
Siwińskiego 04	05:40	06:44	07:47	08:47	09:44	10:43	11:44	12:43	13:42	14:57	15:57	16:47	17:52	18:57	19:57
Urząd Miasta 02	05:42	06:46	07:49	08:49	09:46	10:45	11:46	12:45	13:44	14:59	15:59	16:49	17:54	18:59	19:59
CH Błękitne 01	05:43	06:47	07:50	08:50	09:47	10:46	11:47	12:46	13:45	15:00	16:00	16:50	17:55	19:00	20:00
Os. Batorego 02	05:44	06:48	07:51	08:51	09:48	10:47	11:48	12:47	13:46	15:01	16:01	16:51	17:56	19:01	20:01
PKP Legionowo	05:45	06:49	07:52	08:52	09:49	10:48	11:49	12:48	13:47	15:02	16:02	16:52	17:57	19:02	20:02

obowiązuje od 14 grudnia 2020 r.

Linia: **D2**► **Osiedle Młodych**

Przystanek	Kursuje od poniedziałku do piątku w godzinach														
PKP Legionowo	05:50	06:52	07:55	08:55	09:52	10:50	11:55	12:50	13:54	15:12	16:08	17:00	18:08	19:11	20:10
Rynek 01	05:51	06:53	07:56	08:56	09:53	10:51	11:56	12:51	13:55	15:13	16:09	17:01	18:09	19:12	20:11
CH Błękitne 03	05:53	06:55	07:58	08:58	09:55	10:53	11:58	12:53	13:57	15:15	16:11	17:03	18:11	19:14	20:13
Urząd Miasta 03	05:54	06:56	07:59	08:59	09:56	10:54	11:59	12:54	13:58	15:16	16:12	17:04	18:12	19:15	20:14
Siwińskiego 02	05:56	06:58	08:01	09:01	09:58	10:56	12:01	12:56	14:00	15:18	16:14	17:06	18:14	19:17	20:16
Husarska 02	05:57	06:59	08:02	09:02	09:59	10:57	12:02	12:57	14:01	15:19	16:15	17:07	18:15	19:18	20:17
Rycerska 02	05:58	07:00	08:03	09:03	10:00	10:58	12:03	12:58	14:02	15:20	16:16	17:08	18:16	19:19	20:18
Arena Legionowo 02	05:59	07:01	08:04	09:04	10:01	10:59	12:04	12:59	14:03	15:21	16:17	17:09	18:17	19:20	20:19
Lwowska 04	06:01	07:03	08:06	09:06	10:03	11:01	12:06	13:01	14:05	15:23	16:19	17:11	18:19	19:22	20:21
Parkowa 02	06:02	07:04	08:07	09:07	10:04	11:02	12:07	13:02	14:06	15:24	16:20	17:12	18:20	19:23	20:22
PKP Legionowo Przystanek 01	06:04	07:06	08:09	09:09	10:06	11:04	12:09	13:04	14:08	15:26	16:22	17:14	18:22	19:25	20:24
Cynkowa 03	06:07	07:09	08:12	09:12	10:09	11:07	12:12	13:07	14:11	15:29	16:25	17:17	18:25	19:28	20:27
Orzechowa 02	06:08	07:10	08:13	09:13	10:10	11:08	12:13	13:08	14:12	15:30	16:26	17:18	18:26	19:29	20:28
Osiedle Młodych 01	06:10	07:12	08:15	09:15	10:12	11:10	12:15	13:10	14:14	15:32	16:28	17:20	18:28	19:31	20:30

obowiązuje od 14 grudnia 2020 r.

DKM: zmiana rozkładu D2 i D3 od 14 grudnia

Zbiorcze rozkłady jazdy, które obowiązują od 14 grudnia dostępne są do pobrania na podstronie "Komunikacja".

Informacje o rozkładach znajdują się w zakładce **Komunikacja/Rozkłady jazdy/DKM Legionowo** i przechodząc dalej na interesującą nas linię.

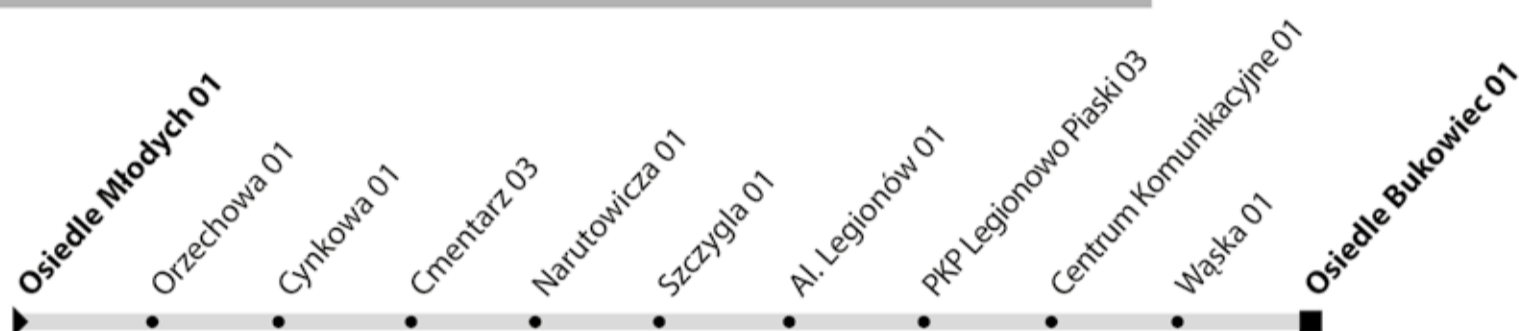
Mieszkańcy Legionowa wystosowali petycję w sprawie zmiany przystanków oraz trasy linii D3. Po zabezpieczeniu środków finansowych na ten cel, zmianie organizacji ruchu, wybudowaniu peronów przystankowych trasa

D3 ulegnie zmianie od stycznia 2021. W celu sprawdzenia trasy oraz rozkładu jazdy zwracamy się z prośbą do zainteresowanych osób o bieżące śledzenie komunikatów na stronie Urzędu Miasta Legionowo.



Linia: **D3**

► Bukowiec



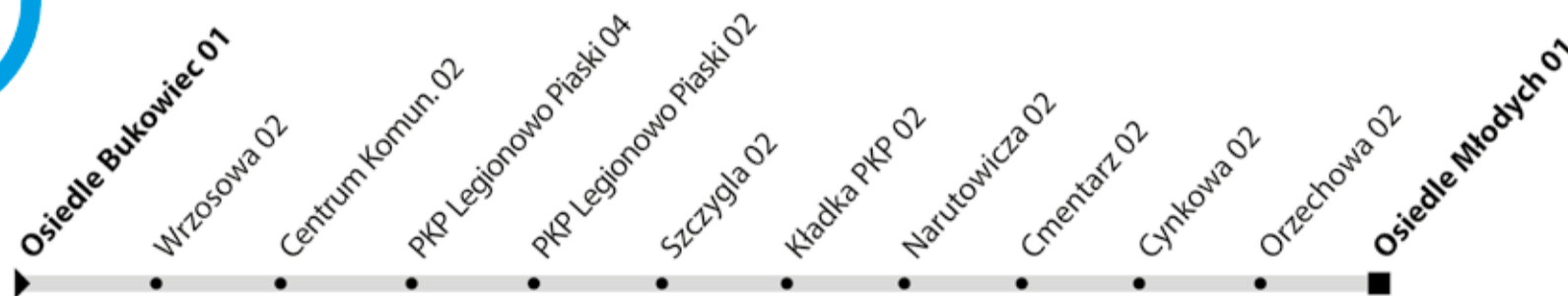
Przystanek	Kursuje od poniedziałku do piątku w godzinach														
Osiedle Młodych 01	05:08	06:14	07:15	08:18	09:20	10:15	11:20	12:15	13:03	13:45	15:03	16:00	16:50	18:00	19:02
Orzechowa 01	05:09	06:15	07:16	08:19	09:21	10:16	11:21	12:16	13:04	13:46	15:04	16:01	16:51	18:01	19:03
Cynkowa 01	05:10	06:16	07:17	08:20	09:22	10:17	11:22	12:17	13:05	13:47	15:05	16:02	16:52	18:02	19:04
Cmentarz 03	05:11	06:17	07:18	08:21	09:23	10:18	11:23	12:18	13:06	13:48	15:06	16:03	16:53	18:03	19:05
Narutowicza 01	05:12	06:18	07:19	08:22	09:24	10:19	11:24	12:19	13:07	13:49	15:07	16:04	16:54	18:04	19:06
Szczygła 01	05:13	06:19	07:20	08:23	09:25	10:20	11:25	12:20	13:08	13:50	15:08	16:05	16:55	18:05	19:07
Al. Legionów 01	05:14	06:20	07:21	08:24	09:26	10:21	11:26	12:21	13:09	13:51	15:09	16:06	16:56	18:06	19:08
PKP Legionowo Piaski 03	05:16	06:22	07:23	08:26	09:28	10:23	11:28	12:23	13:11	13:53	15:11	16:08	16:58	18:08	19:10
Centrum Komunikacyjne 01	05:18	06:24	07:25	08:28	09:30	10:25	11:30	12:25	13:13	13:55	15:13	16:10	17:00	18:10	19:12
Wąska 01	05:19	06:25	07:26	08:29	09:31	10:26	11:31	12:26	13:14	13:56	15:14	16:11	17:01	18:11	19:13
Osiedle Bukowiec 01	05:22	06:28	07:29	08:32	09:34	10:29	11:34	12:29	13:17	13:59	15:17	16:14	17:04	18:14	19:16

obowiązuje od 14 grudnia 2020 r.



Linia: **D3**

► Os. Młodych



Przystanek	Kursuje od poniedziałku do piątku w godzinach														
Osiedle Bukowiec 01	05:41	06:45	07:50	08:50	09:45	10:45	11:45	12:44	13:25	14:25	15:35	16:30	17:25	18:30	19:32
Wrzosowa 02	05:42	06:46	07:51	08:51	09:46	10:46	11:46	12:45	13:26	14:26	15:36	16:31	17:26	18:31	19:33
Centrum Komunikacyjne 02	05:44	06:48	07:53	08:53	09:48	10:48	11:48	12:47	13:28	14:28	15:38	16:33	17:28	18:33	19:35
PKP Legionowo Piaski 04	05:46	06:50	07:55	08:55	09:50	10:50	11:50	12:49	13:30	14:30	15:40	16:35	17:30	18:35	19:37
PKP Legionowo Piaski 02	05:48	06:52	07:57	08:57	09:52	10:52	11:52	12:51	13:32	14:32	15:42	16:37	17:32	18:37	19:39
Szczygła 02	05:50	06:54	07:59	08:59	09:54	10:54	11:54	12:53	13:34	14:34	15:44	16:39	17:34	18:39	19:41
Kładka PKP 02	05:51	06:55	08:00	09:00	09:55	10:55	11:55	12:54	13:35	14:35	15:45	16:40	17:35	18:40	19:42
Narutowicza 02	05:52	06:56	08:01	09:01	09:56	10:56	11:56	12:55	13:36	14:36	15:46	16:41	17:36	18:41	19:43
Cmentarz 02	05:54	06:58	08:03	09:03	09:58	10:58	11:58	12:57	13:38	14:38	15:48	16:43	17:38	18:43	19:45
Orzechowa 02	05:56	07:00	08:05	09:05	10:00	11:00	12:00	12:59	13:40	14:40	15:50	16:45	17:40	18:45	19:47
Osiedle Młodych 01	05:58	07:02	08:07	09:07	10:02	11:02	12:02	13:01	13:42	14:42	15:52	16:47	17:42	18:47	19:49

obowiązuje od 14 grudnia 2020 r.

Kultura nie poddaje się

Instytucje kultury mimo epidemicznych obostrzeń i konieczności rezygnacji z wielu przedsięwzięć, starają realizować swoje zadania maksymalnie możliwie i w dostępnych oraz bezpiecznych formach.

W planie budżetu na rok 2021 udało utrzymać się wysokość dofinansowania dla ośrodków kultury, klubów i organizacji sportowych oraz organizacji senioralnych.

W przyszłym roku w dalszym ciągu planuje się wsparcie dla twórców kultury, z pewnością nadal jest duża legionow-

ska grupa osób, która takiej pomocy potrzebuje. W roku 2020 r. Referat Kultury i Współpracy we współpracy z Miejskim Ośrodkiem Kultury w Legionowie zorganizował cykl wydarzeń w ramach, których promowani byli artyści z Legionowa między innymi w ramach Muzycznego Balkonu, Koncertowiska czy też Muzycznego Rajdu po Legionowie.



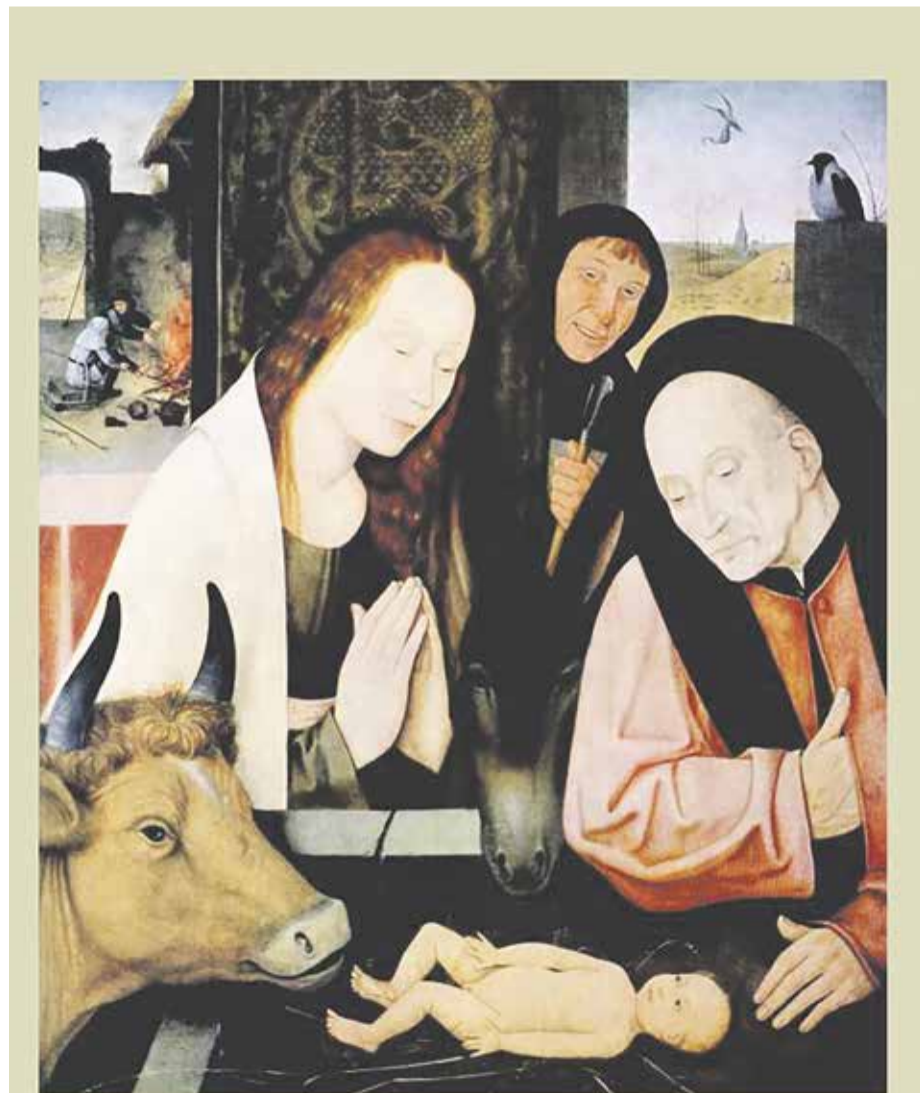
Wystawa - Boże Narodzenie na płótnach mistrzów

W dniach 15-30 grudnia 2020 r. w Galerii Sztuki Ratusz można zobaczyć dzieła malarzy obrazujące ówczesne wyobrażenia Bożego Narodzenia.

Prezentowanych jest 10 reprodukcji obrazów, których tematem jest Boże Narodzenie. Dzieła te powstały na przestrzeni ponad dwustu lat, od późnego średniowiecza do baroku. Każdy z obrazów wprowadza nas w inny świat przedstawiony, co pod-

kreślone jest przez odmienne kompozycje, różne palety barw, inny rodzaj rysunku postaci, wreszcie przez zróżnicowane cechy tła czy otoczenia.

źródło: MOK Legionowo



Hieronim Bosch - Adoracja Dzieciątka (1568)

Boże Narodzenie na płótnach mistrzów



ŚWIĄTECZNE INSPIRACJE

**koncert
Legionowskiej Orkiestry Barokowej**

**transmisja na żywo
z sali widowiskowej ratusza:
www.facebook.com/moklwo**

29 grudnia, godz. 18.00

**Vivaldi - Bach - Manfredini
- Brunckhorst**



Drodzy Czytelnicy!

Od środy 2 grudnia przywrócono możliwość rezerwacji zbiorów - internetowo oraz telefonicznie w Miejskiej Bibliotece Publicznej w Legionowie.

- Odbioru rezerwacji można dokonywać na I piętrze Pocztałni przy wydzielonym stanowisku i z zachowaniem reżimu sanitarnego.
- Został wydzielony punkt zwrotów. Zwrocane zbiory będą kierowane na trzydniową kwarantannę.
- Zachęcamy do zwracania książek do wrzutni przy głównym wejściu do biblioteki.
- Godziny otwarcia: od poniedziałku do środy w godzinach 13:00-19:00 oraz w czwartki i piątki w godzinach 11:00-17:00.
- Nie ma wolnego dostępu do księgozbioru.
- Rezerwacje można składać telefonicznie: 22 732 00 36 wew. 102 lub przez internet - po zalogowaniu na konto czytelnika.
- Filie pozostają nieczynne do odwołania.



Koncert Świąteczny "Angel's Voice"

Zapraszamy na Koncert Świąteczny w wykonaniu młodzieży i dorosłych z Pracowni Śpiewu Estradowego "Angel's Voice" 27.12.2020 oraz 28.12.2020 o godz. 18:00 - on line Oglądaj na Facebook na naszym profilu MOK Legionowo: <https://www.facebook.com/moklwo>

Bitwa Warszawska 1920 w relacjach i wspomnieniach

W roku obchodów 100. rocznicy wielkiej bitwy polecamy książkę pt. „Bitwa Warszawska 1920 w relacjach i wspomnieniach” pod red. Tadeusza Skoczka i Jolanty Załęczny, wydanej przez Muzeum Niepodległości w Warszawie.

Nasz lokalny kontekst uwzględni zwłaszcza Mirosław Pakuła w artykule „Walki o Nieporęt i Wólkę Radzyminską 14-15 sierpnia 1920 w relacjach uczestników”.

Zapraszamy do lektury!



Słuchowisko "Niknące obrazy"

Już można słuchać! Zapraszamy do poznawania niknących obrazów Legionowa. Nagrania są dostępne na bibliotecznym kanale YouTube.

Słuchowisko "Niknące obrazy" jest efektem działań w projekcie o tej samej nazwie. Praca nad słuchowiskiem trwała kilka miesięcy. Początkowo zbierane były wspomnienia mieszkańców Legionowa o życiu w mieście "wczoraj i dziś" - udało się zarejestrować piękne anegdoty o codzienności, rozwijaniu zainteresowań, spacerach do pierwszej biblioteki, legionowskim grzybobraniu czy wojnach o pierwsze spółdzielcze mieszkania.

Opowieści zostały połączone w jeden obraz w prezentowanym słuchowisku. Cała oprawa, graficzna i muzyczna,

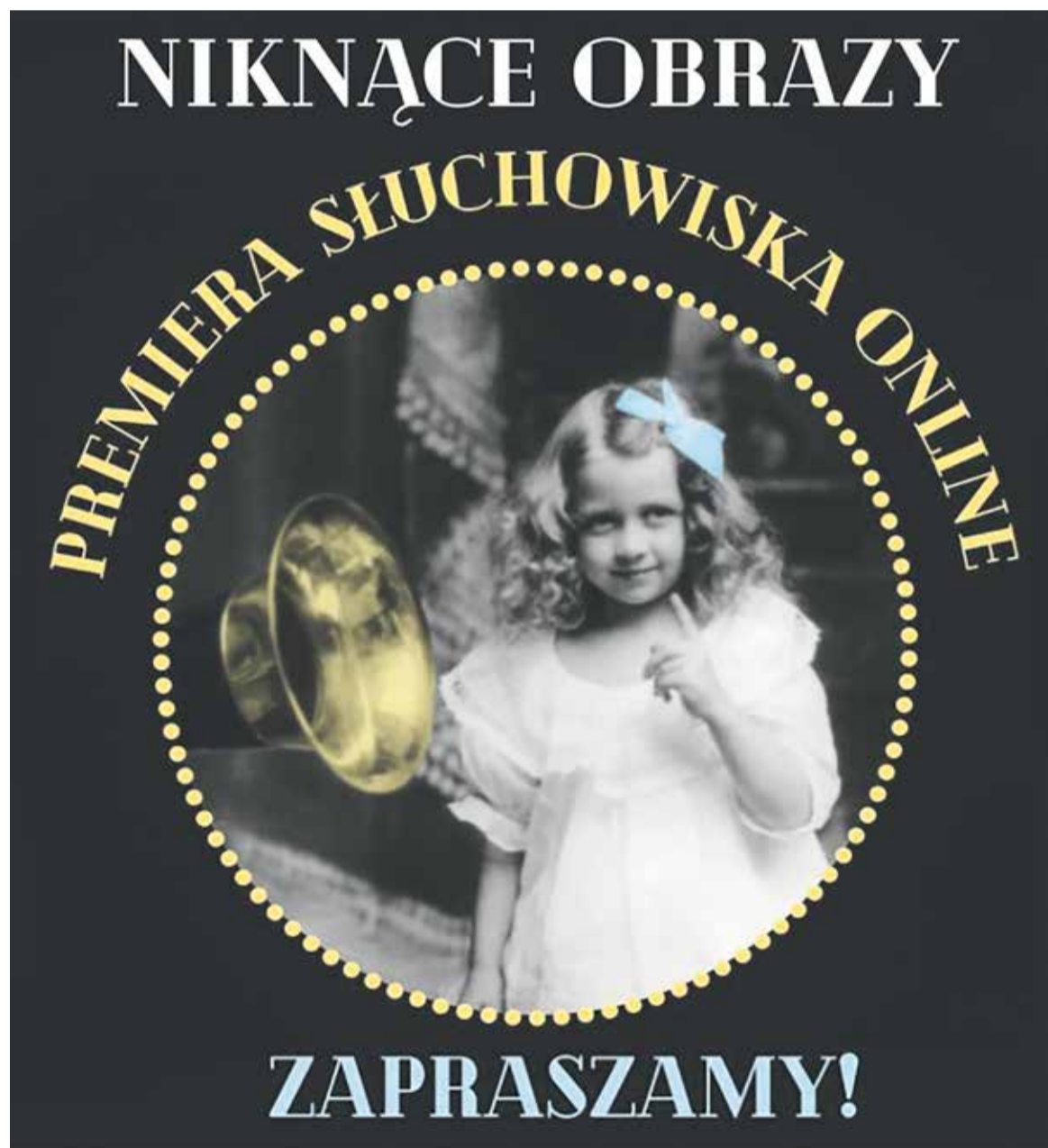
powstały podczas warsztatów rodzinnych w bibliotece i warsztatów online. Głosu i opowieści użyczyli: Barbara Paździor, Barbara Janczewska, Hanna Milewska, Barbara Lewandowska, Hanna Pacuszka, Wojciech Pacuszka, Grażyna Gembiec, Agnieszka Żychalak, Nina Kamińska, Tymoteusz Kamiński, Katarzyna Tokarska, Monika Jankowska, Anna Woźniak, Piotr Malinowski.

Scenariusz i reżyseria - Monika Rejtner
Oprawa muzyczna - Alicja Brudło i Miła Majczyño
Opracowanie graficzne

- Dominika Ruta
Realizacja - Piotr Malinowski

Słuchowisko swoim śpiewem uświetnił chór Belcanto pod kierownictwem Marka Pawłowicza działający przy Miejskiej Bibliotece Publicznej w Legionowie. Bardzo dziękujemy pomysłodawcom i twórcom słuchowiska za stworzenie niknących obrazów Legionowa.

Dofinansowano ze środków Programu Wieloletniego NIEPODLEGŁA na lata 2017-2022 w ramach Programu Dotacyjnego „Niepodległa”.



niepodległa

Dofinansowano ze środków Programu Wieloletniego NIEPODLEGŁA na lata 2017-2022 w ramach Programu Dotacyjnego „Niepodległa”



LEGIO 24

POWIATOWA MIJASZCZKA

Zachęcamy do obejrzenia wywiadu, z Jackiem Szczepańskim, autorem książki „Peowiaci i ich losy (Jabłonna, Chotomów, Krubin, Wieliszew)”, który ukazał się 28 listopada w serwisie You Tube, w ramach Salonu Książki Muzealnej. Rozmowa prezentuje genezę książki, ale również najważniejsze zagadnienia, które zawiera publikacja. Link do rozmowy znajduje się na stronie internetowej Muzeum Historycznego w Legionowie.



Zdrowych i spokojnych Świąt Bożego Narodzenia



Obraz autorstwa Rafała Roskowińskiego - Rosko ART dla Urzędu Miasta Legionowo

*„Oto zwiastuję wam radość wielką, która będzie udziałem całego narodu:
dzisiaj w mieście Dawida narodził się wam Zbawiciel, którym jest Mesjasz, Pan”
Ewangelia wg św. Łukasza 2, 10-11*

Święta Bożego Narodzenia to czas niezwykły.

Pełen podsumowań i zadumy nad tym, co za nami i nadziei związanych z Nowym Rokiem.
To chwila wytchnienia od codziennych zmagani i trosk. Życzymy, aby ten świąteczny czas był pełen radości,
życzliwości i wzajemnego zrozumienia.

Niech Nowy Rok 2021 przyniesie zdrowie, pomyślność i nadzieję na lepszy czas.
Życzymy spełnienia wszystkich Waszych planów i marzeń, a każdy dzień niech będzie pełen dobrych myśli.

Ufamy, że wydarzenia ostatnich miesięcy będą dla nas wszystkich czasem głębokiej refleksji nad sensem ludzkiego życia
i wspieraniem bliźnich. Życzymy, abyśmy po zakończeniu tego trudnego
okresu pandemii odkryli na nowo wartość wspólnoty, miłości, przyjaźni i bliskości.

Prezydent Miasta Legionowo

Roman Smogorzewski

Przewodniczący
Rady Miasta Legionowo

Ryszard Brański